

Toutes les informations de ce document sont issues du rapport annuel 2019, disponible sur le site de la Fondation : www.actionenfance.org/fondation-action-enfance/transparence-financiere ou obtenu sur simple demande écrite.

2019

L'ESSENTIEL

LE MOT DU TRÉSORIER



BRUNO DE CHARENTENAY
ANCIEN TRÉSORIER

Ce commentaire des comptes de la Fondation pour l'année 2019 est marqué par l'arrivée d'un nouveau trésorier. En effet, après avoir exercé pendant 17 ans cette responsabilité, organiser ma succession était nécessaire. Depuis 18 mois, Alain David, qui a une riche expérience bancaire dans le groupe BPCE (Banques Populaires et Caisses d'Épargne), a intégré le Conseil d'administration de la Fondation et a pu se familiariser avec les dossiers. En toute confiance, je suis heureux de lui passer le flambeau et de le laisser commenter les comptes de 2019. Je lui souhaite autant de satisfaction que j'en ai eue à apporter ma pierre à la belle cause de la Fondation.



ALAIN DAVID
TRÉSORIER

Très heureux de reprendre le témoin de la trésorerie d'une Fondation dédiée à l'accueil familial d'enfants en difficultés et qui a dans ses gènes la rigueur de gestion, je compte bien être à la hauteur du travail accompli jusqu'à présent.

En 2019, le budget a été alimenté à hauteur de 46 M€ (+ 4 % par rapport à 2018 compte tenu d'une augmentation du nombre d'enfants accueillis) par les Départements, partenaires locaux de notre activité, et de 11 M€ grâce à la générosité de nos fidèles donateurs et partenaires privés, convaincus par la pertinence de notre modèle d'accueil familial.

La dotation des Départements a servi à alimenter les dépenses courantes de fonctionnement de nos établissements (salaires des personnels, alimentation, fournitures, entretien, etc.) tandis que les dons et libéralités reçus ont été employés à faire fonctionner des projets essentiels à notre activité, non pris en charge par les Départements, tels que notre dispositif **ACTION+** – accompagnement de jeunes majeurs sortis de nos Villages d'Enfants et d'Adolescents –, le soutien scolaire pour tous ceux qui en ont besoin ainsi que des activités culturelles, indispensables à l'ouverture sur le monde : Prix littéraire de la Fondation, ACTION ENFANCE fait son cinéma etc...

L'année 2019 a été marquée par la mise en œuvre de l'appel à projets lancé par le Département d'Indre-et-Loire dont la Fondation a été lauréate pour une partie. L'objectif était de revoir la configuration de nos établissements tourangeaux dans un délai très serré et, en particulier, de fermer le Relais Jeunes Touraine, de repenser les Villages d'Enfants existants d'Amboise et de Pocé-sur-Cisse en intégrant de nouveaux dispositifs répondant à une gamme complète de situations : jeunes en semi-autonomie et en autonomie, enfants en situation complexe, placement à domicile. Enfin, le Département souhaitait également ouvrir, sous une forme provisoire, dès la rentrée 2019, un nouveau Village d'Enfants et d'Adolescents à Chinon. Ces chantiers d'envergure ont nécessité la mobilisation de ressources importantes, sur le plan financier pour acheter les locaux dont nous avons besoin et humain pour mener à bien les projets d'organisation correspondants et s'occuper des enfants.

À l'issue de l'exercice, il est resté un excédent de 1,8 M€ que le Conseil d'administration a décidé de mettre en réserve pour couvrir des dépenses liées à la crise sanitaire de l'année 2020.

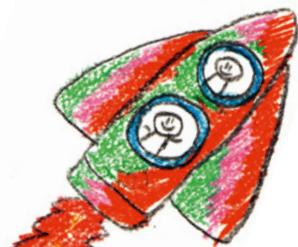
C'est votre soutien engagé, Départements, donateurs et partenaires privés, qui nous permet de rester fidèles à notre mission et à nos valeurs et d'investir dans l'avenir de ces enfants qui nous sont confiés par l'Aide sociale à l'enfance. Vous savoir à nos côtés nous permet d'avancer avec confiance et de faire face aux aléas. Au nom des salariés de la Fondation et de son Conseil d'administration, nous vous en remercions chaleureusement.



Depuis plus de 60 ans, la Fondation ACTION ENFANCE a pour mission de protéger et éduquer des enfants séparés de leurs parents pour des raisons de maltraitance ou de lourdes négligences familiales. Elle leur permet de grandir, frères et sœurs ensemble, de l'enfance à l'âge adulte, au sein de Villages d'Enfants et d'Adolescents. Son action est financée par les Conseils départementaux qui lui confient les enfants ainsi que par des donateurs et partenaires privés.



La Fondation ACTION ENFANCE est membre de l'organisme DON en CONFIANCE qui lui a renouvelé son label le 2 juin 2020. donenconfiance.org



Notre mission

ACCUEILLIR

des frères et sœurs en danger, séparés de leurs parents pour des raisons familiales graves, tout en maintenant, dans la mesure du possible, le lien avec les parents.

PROTÉGER

en garantissant un accompagnement constant par une équipe d'éducatrices/teurs familiaux, dans un cadre chaleureux et rassurant.

ÉDUIQUER,

de la petite enfance à la vie adulte, soutenir l'enfant dans tous les domaines pour préparer son avenir et l'accompagner sur le chemin de l'autonomie.

Nos actions

PÉRENNISER

ACTION ENFANCE est une fondation reconnue d'utilité publique qui a pour vocation de poursuivre une mission pérenne. Engagée depuis 60 ans en Protection de l'enfance, elle consolide ses modes d'accueil tout en innovant.

S'ADAPTER

La Fondation perdure car elle s'adapte au contexte de la Protection de l'enfance qui évolue. ACTION ENFANCE s'est enrichi de nouveaux dispositifs qui répondent aux besoins des enfants et des Départements.

SE DÉVELOPPER

Forte de ses 15 Villages d'Enfants et d'Adolescents, la Fondation vise à étendre son action à plus de Départements afin d'accueillir encore plus d'enfants en danger en France.

Nos réalisations

CONSTRUIRE

ACTION ENFANCE a entamé de front la construction de deux nouveaux Villages d'Enfants et d'Adolescents à Sablons en Gironde et à Chinon en Indre-et-Loire. Une nouvelle conception d'ÉcoVillages est en chantier. Dans l'attente des Villages définitifs, tous les enfants ont été accueillis au sein de maisons modulaires provisoires de qualité.

DIVERSIFIER LES ACCUEILS

Face aux besoins des enfants et des Départements, la Fondation a mis en place en Touraine trois Services d'accompagnement renforcé destinés à prendre en charge les enfants en situation complexe et un service de Placement éducatif à domicile.

Les accueils en appartements de semi-autonomie se sont développés.

UNIFIER LES PARCOURS

ACTION ENFANCE place le bien-être des enfants au cœur de ses actions. Un concept de Village d'Enfants et d'Adolescents a été déployé permettant la permanence de liens, de repères et d'amitiés aux enfants qui grandissent. Côté majeurs, ACTION⁺, le dispositif d'accompagnement de sortie de placement de la Fondation a suivi deux fois plus de jeunes que l'année précédente.

ACCUEILS ET SORTIES



284 NOUVEAUX ENFANTS ET JEUNES ONT ÉTÉ ACCUEILLIS À LA FONDATION DONT **226** EN FRATRIES



221 ONT QUITTÉ LA FONDATION, DONT :

104 retours en famille
43 majeurs indépendants
53 jeunes orientés en famille d'accueil ou établissement hors ACTION ENFANCE
21 jeunes en fin de mesure de placement ou autres motifs de départ



28 SONT PASSÉS D'UN ÉTABLISSEMENT ACTION ENFANCE À UN AUTRE

796
ENFANTS

ACCUEILLIS AU 31/12/2019
DONT **627** EN FRATRIE

97%
DE TAUX
D'OCCUPATION
EN MOYENNE
DANS LES
ÉTABLISSEMENTS

109

JEUNES MAJEURS
ACCOMPAGNÉS
PAR ACTION⁺



ENFANTS ET JEUNES ACCOMPAGNÉS PAR MODE D'ACCUEIL AU 31/12/2019

MODE D'ACCUEIL	EFFECTIF	LIEUX
EN VILLAGES D'ENFANTS	560	Soissons (02), Bréviandes (10), Amboise, Chinon, Pocé-sur-Cisse (37), Amilly (45), Bar-le-Duc (55), Cesson, La Boissierelle (77), Monts-sur-Guesnes (86), Ballancourt, Villabé (91)
EN FOYERS D'ADOLESCENTS	59	Amilly (45), La Boissierelle (77), Mennecy (91)
EN APPARTEMENTS DE SEMI-AUTONOMIE	27	Amboise, Chinon, Tours (37), Montargis (45), Evry (91)
EN APPARTEMENTS D'AUTONOMIE	48	Amboise, Chinon (37), La Boissierelle (77), Evry (91)
EN FOYERS D'ACCUEIL ET D'ORIENTATION DES FRATRIES	36	Clairefontaine (77)
EN FAMILLES D'ACCUEIL	22	Amilly (45), Clairefontaine (77)
EN SERVICE D'ACCOMPAGNEMENT RENFORCÉ (SAR)	15	Chinon, Amboise, Pocé (37)
EN PLACEMENT ÉDUCATIF À DOMICILE (PEAD)	23	Pocé (37)
EN ACCUEIL MÈRE-ENFANTS	6	Amilly (45)
TOTAL ENFANTS ET JEUNES ACCUEILLIS	796	
EN ACCOMPAGNEMENT DE SORTIE DE PLACEMENT PAR ACTION ⁺	109	(02), (10), (37), (45), (55), (77), (86), (91)
TOTAL ENFANTS ET JEUNES ACCOMPAGNÉS	905	



SCOLARITÉ



69% ÉTUDES GÉNÉRALES

9% en maternelle
32% en primaire
22% au collège
5% en lycée
1% en études supérieures

14% FORMATION PROFESSIONNELLE

9% en lycée professionnel
4% en apprentissage
1% en agriculture

12% ENSEIGNEMENT SPÉCIALISÉ RECONNAISSANCE MAISON DÉPARTEMENTALE DES PERSONNES HANDICAPÉES (MDPH)

5% dans des Unités localisées pour l'inclusion scolaire (ULIS)
5% dans des Instituts médico-éducatifs (IME)
2% dans des Instituts thérapeutiques, éducatifs et pédagogiques (ITEP)

5% SCOLARITÉ ADAPTÉE

724
ENFANTS ET JEUNES SCOLARISÉS

91% DES ENFANTS sont scolarisés ou en formation professionnelle
9% DES ENFANTS ET JEUNES ne sont pas encore en âge scolaire, ont un emploi ou sont en recherche d'emploi

VIE EN PLACEMENT



des enfants accueillis en Village d'Enfants **ONT PASSÉ PLUS DE LA MOITIÉ DE LEUR VIE EN PLACEMENT**



C'est l'âge moyen **DU PREMIER PLACEMENT DES ENFANTS ACCUEILLIS À LA FONDATION**



LES ÉQUIPES DE LA FONDATION



ÉQUIPES ADMINISTRATIVES ET SIÈGE

85 personnes, dont :
14 directrices/teurs d'établissement
7 directrices/teurs au siège

ÉQUIPES ÉDUCATIVES

37 chefs de service
509 éducatrices/teurs et assistant(e)s familiaux

PARAMÉDICAL

20 psychologues
5 infirmières

Au dispositif expérimental d'accueil de jour médico-social Méristème d'Orsay : 2 psychologues et 1 infirmière en CDD

MOYENS GÉNÉRAUX

94 personnes

SALARIÉS EN CDI

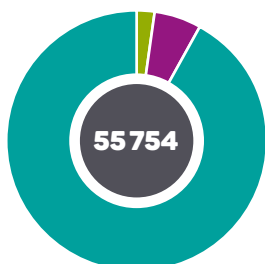
et 108 CDD*
au 31/12/2019

* pour remplacement de congés maladie, maternité etc.

FINANCEMENT (en milliers d'euros) au 31 décembre 2019

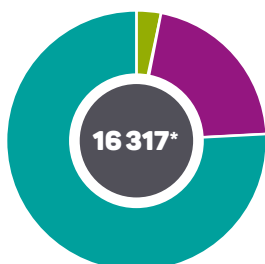
EMPLOIS

Emplois inscrits au compte de résultat



92% Missions sociales
6% Frais de recherche de fonds
2% Frais de fonctionnement

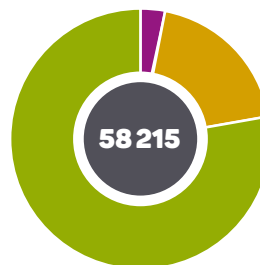
Emploi des ressources collectées auprès du public



76% Missions sociales
21% Frais de recherche de fonds
3% Frais de fonctionnement

*hors neutralisation des dotations aux amortissements (1 952 K€)

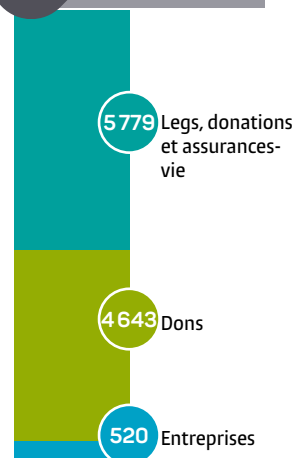
RESSOURCES



78% Conseils départementaux
19% Ressources collectées auprès du public
3% Autres produits principalement financiers

COLLECTE (en milliers d'euros)

10942 TOTAL 2019



BILAN SIMPLIFIÉ AU 31 DÉCEMBRE 2019

(en milliers d'euros)

ACTIF

NATURE	AU 31/12/2019			RAPPEL AU 31/12/2018
	VALEUR BRUTE	AMORTISSEM. OU PROVIS.	VALEUR NETTE	
FRAIS DE 1^{ER} ÉTABLISSEMENT	397	316	81	132
IMMOBILISATIONS INCORPORELLES	868	596	272	29
IMMOBILISATIONS CORPORELLES	65 925	33 265	32 660	26 966
IMMOBILISATIONS FINANCIÈRES	4 850	5	4 845	4 919
TOTAL DE L'ACTIF IMMOBILISÉ	72 040	34 182	37 858	32 046
AVANCES ET ACOMPTE VERSÉS SUR COMMANDES	148	-	148	496
CRÉANCES	7 475	74	7 401	8 537
Prix de journées à recevoir	7 135	-	7 135	7 451
Autres créances	340	74	266	1 086
VALEURS MOBILIÈRES DE PLACEMENT	32 027	-	32 027	31 537
DISPONIBILITÉS	3 826	-	3 826	5 068
COMPTE DE RÉGULARISATION	180	-	180	174
TOTAL DE L'ACTIF CIRCULANT	43 657	74	43 582	45 812
TOTAL DE L'ACTIF	115 697	34 256	81 441	77 858
ENGAGEMENTS REÇUS			5 918	5 225

PASSIF

NATURE	AU 31/12/2019	RAPPEL AU 31/12/2018
FONDS ASSOCIATIFS ET RÉSERVES (1)	31 792	31 266
SUBVENTION D'INVESTISSEMENT	470	503
REPORT À NOUVEAU	34 609	31 964
RÉSULTAT DE L'EXERCICE	1 847	3 125
RÉSULTATS SOUS CONTRÔLE	-2	46
TOTAL DES FONDS PROPRES	68 715	66 904
Provisions pour risques et charges	3 153	2 722
Fonds dédiés	244	148
TOTAL PROVISIONS ET FONDS DÉDIÉS	3 397	2 870
DETTES FINANCIÈRES	693	923
DETTES FOURNISSEURS ET COMPTES RATTACHÉS	3 246	2 159
Fournisseurs et charges à payer	2 531	1 522
Créditeurs divers	715	637
DETTES FISCALES ET SOCIALES	5 390	5 001
Organismes sociaux et fiscaux	2 384	2 097
Congés à payer et rémunérations dues	3 006	2 904
PRODUITS CONSTATÉS D'AVANCE	-	-
TOTAL DES DETTES	9 329	8 084
TOTAL DU PASSIF	81 441	77 858

(1) Politique de réserves : conformément à ses statuts de fondation reconnue d'utilité publique, ACTION ENFANCE affecte 213 K€ au titre du résultat 2019 en réserves statutaires alimentant son fonds de dotation.

COMPTE DE RÉSULTAT CONSOLIDÉ AU 31 DÉCEMBRE 2019

(en milliers d'euros)

	EXERCICE 2019	RAPPEL EXERCICE 2018
PRODUITS		
Dons et abonnements	5 163	4 553
Legs, assurances-vie et donations	5 779	6 327
Produits de la tarification	45 644	44 011
Produits divers	725	896
Report des ressources sur dons affectés	86	39
Reprise de provisions	3	14
Transfert de charges	-	12
TOTAL PRODUITS	57 400	55 852
CHARGES		
Achats	3 867	3 703
Services extérieurs	6 479	5 896
Autres services extérieurs	3 660	3 052
Impôts et taxes sur rémunérations	2 963	2 175
Impôts et taxes autres	259	224
Appointements bruts (1)	23 950	23 724
Charges sociales et divers	10 780	10 632
Autres charges de gestion courante	998	1 099
Dotations aux amortissements	2 562	2 463
Dotations sur engagements à réaliser	182	22
Dotations aux provisions	364	363
TOTAL GÉNÉRAL DES CHARGES	56 063	53 353
RÉSULTAT D'EXPLOITATION	1 337	2 499
Produits financiers		
Autres valeurs mobilières et créances de l'actif immobilisé	759	784
Autres intérêts et produits assimilés	1	8
Reprises sur provisions et transferts de charges	7	2
Total des produits financiers	766	795
Charges financières		
Dotations aux amortissements et provisions	-	5
Intérêts et charges assimilées	95	96
Autres charges financières	12	3
Total des charges financières	107	104
RÉSULTAT FINANCIER	659	691
RÉSULTAT COURANT	1 996	3 190
Produits exceptionnels		
Sur opérations de gestion	44	494
Sur opérations en capital	5	34
Total des produits exceptionnels	49	528
Charges exceptionnelles		
Sur opérations de gestion	86	529
Sur opérations en capital	35	48
Dotations aux amortissements et provisions	78	16
Total des charges exceptionnelles	199	592
RÉSULTAT EXCEPTIONNEL	-149	-65
TOTAL DES PRODUITS	58 215	57 174
TOTAL DES CHARGES	56 369	54 049
RÉSULTAT DE L'EXERCICE	1 847	3 125

(1) Dans un souci de transparence financière, ACTION ENFANCE s'est engagée à publier chaque année le montant global de ses 5 plus grosses rémunérations, qui s'élevaient à 511 107 euros en 2019.

COMPTE D'EMPLOI DES RESSOURCES 2019

(en milliers d'euros)

EMPLOIS

	TOTALITÉ DES EMPLOIS 2019 comme apparaissant au compte de résultat	AFFECTATION PAR EMPLOI DES RESSOURCES collectées auprès du public (AGP) utilisées en 2019
1 - MISSIONS SOCIALES	51 053	3 928
1.1. Réalisées en France	50 682	3 557
Fonctionnement des établissements sanitaires et sociaux	49 795	2 670
Soutien et accompagnement de jeunes majeurs	88	88
Promotion de la Protection de l'enfance	13	13
Autres actions en faveur des enfants, des adolescents et des jeunes	787	787
1.2. Réalisées à l'étranger	371	371
Actions réalisées directement	122	122
Versements à un organisme central ou à d'autres organismes	249	249
2 - FRAIS DE RECHERCHE DE FONDS	3 424	3 424
2.1. Frais d'Appel à la Générosité du Public (AGP)	3 424	3 424
2.2. Frais de recherche des autres fonds privés	-	-
2.3. Charges liées à la recherche de subventions et autres concours publics	-	-
3 - FRAIS DE FONCTIONNEMENT (hors établissements)	1 277	474
I - TOTAL DES EMPLOIS DE L'EXERCICE INSCRITS AU COMPTE DE RÉSULTAT	55 754	
II - DOTATIONS AUX PROVISIONS	433	
III - ENGAGEMENTS À RÉALISER SUR RESSOURCES AFFECTÉES	182	
IV - EXCÉDENT DE RESSOURCES DE L'EXERCICE	1 847	
TOTAL GÉNÉRAL	58 215	
V - Part des acquisitions d'immobilisations brutes de l'exercice financées par les ressources collectées auprès du public		8 491
VI - Neutralisation des dotations aux amortissements des immobilisations financées à compter de la première application du règlement par les ressources collectées auprès du public		1 952
VII - Total des emplois financés par les ressources collectées auprès du public		14 365

RESSOURCES

	RESSOURCES COLLECTÉES EN 2019 comme apparaissant au compte de résultat	SUIVI DES RESSOURCES COLLECTÉES auprès du public (AGP) et utilisées en 2019
REPORT DES RESSOURCES COLLECTÉES AUPRÈS DU PUBLIC NON AFFECTÉES ET NON UTILISÉES EN DÉBUT D'EXERCICE		13 728
1 - RESSOURCES COLLECTÉES AUPRÈS DU PUBLIC	10 942	10 942
1.1. Dons et legs collectés	10 942	10 942
Dons manuels non affectés	4 772	4 772
Dons manuels affectés	391	391
Legs et autres libéralités non affectés	5 558	5 558
Legs et autres libéralités affectés	221	221
1.2. Autres produits liés à l'Appel à la Générosité du Public (AGP)	-	-
2 - AUTRES FONDS PRIVÉS		
3 - SUBVENTIONS ET AUTRES CONCOURS PUBLICS	45 644	
4 - AUTRES PRODUITS	1 506	
I - TOTAL DES RESSOURCES DE L'EXERCICE INSCRITES AU COMPTE DE RÉSULTAT	58 092	
II - REPRISE DES PROVISIONS	38	
III - REPORT DES RESSOURCES AFFECTÉES NON UTILISÉES DES EXERCICES ANTÉRIEURS	86	
IV - VARIATION DES FONDS DÉDIÉS COLLECTÉS AUPRÈS DU PUBLIC		96
V - INSUFFISANCE DE RESSOURCES DE L'EXERCICE		
TOTAL GÉNÉRAL	58 215	11 038
VI - Total des emplois financés par les ressources collectées auprès du public		14 365
SOLDE DES RESSOURCES COLLECTÉES AUPRÈS DU PUBLIC NON AFFECTÉES ET NON UTILISÉES EN FIN D'EXERCICE		10 401

Nota Bene : les écarts observés dans les totaux sont dus aux sommes arrondies en milliers d'euros.