

Grandir

Le magazine d'ACTION ENFANCE
N° 116 / Décembre 2022

ensemble

suivez-nous

Et partagez notre actualité
et nos engagements
sur Facebook, Twitter
et Instagram



« Le Village,
c'est mon
endroit préféré
au monde »

P. 3

Éducatrice/teur familial :
un métier d'engagement

P. 4

sommaire

03 —

C'est mon histoire

« Le Village, c'est mon endroit préféré au monde »

04 —

Dossier

Éducatrice/teur familial : un métier d'engagement

08 —

La Fondation en actions

Retrouvez les projets et les partenariats d'ACTION ENFANCE

11 —

Au cœur des territoires

Zoom sur le Village d'Enfants et d'Adolescents de Monts-sur-Guesnes

12 —

Situation éducative

Dans la maison Havane, aucun enfant ne passera Noël en famille

13 —

La Fondation et vous

L'actualité de votre générosité

14 —

Comment ça marche ?

La formation des éducatrices/teurs familiaux proposée par ACTION ENFANCE

édito



PIERRE LECOMTE,
PRÉSIDENT
DE LA FONDATION
ACTION ENFANCE

Du talent professionnel et humain

Le marché de l'emploi vit des heures difficiles dans tous les domaines, notamment en ce qui concerne les métiers du secteur social. Les candidatures se raréfient tandis que les besoins augmentent. La Fondation ACTION ENFANCE est également impactée dans sa recherche de candidats aux postes d'éducatrices/teurs familiaux dans ses Villages d'Enfants et d'Adolescents. Or le développement rapide de notre Fondation et la diversité des modes d'accueil nécessitent de recruter encore plus de professionnels compétents pour partager le quotidien des enfants.

En effet, alors que nous venons d'inaugurer le 24 mai dernier notre écoVillage de Sablons, en Gironde, et posé, le 21 septembre, la première pierre de notre futur écoVillage tourangeau de Chinon, nous avons été retenus par le Département de la Vendée pour la construction d'un futur écoVillage d'Enfants et d'Adolescents de 60 places.

Parallèlement, la Fondation répond à cinq appels à projets émanant d'autres Départements souhaitant l'implantation d'un Village d'Enfants et d'Adolescents sur leur territoire. Une actualité propre à nous réjouir car elle confirme la pertinence de notre mode d'accueil de fratries, en petites unités de type familial, entourées par des équipes compétentes et engagées.

Le métier d'éducatrice/teur familial est un travail spécifique qui requiert du talent professionnel et humain.

Afin d'attirer ce personnel qualifié, la Fondation a mis en place une campagne de recrutement ainsi qu'une formation dédiée aux éducatrices/teurs familiaux de ses Villages destinée à les accompagner dans leur pratique quotidienne. C'est ce que nous vous invitons à découvrir dans ce magazine.

Je vous souhaite à tous, ainsi qu'aux enfants et aux équipes de nos Villages, de bonnes fêtes de fin d'année. ☒



14

**Infographie sur
La formation des éducatrices/
teurs familiaux proposée
par ACTION ENFANCE**

Grandir ensemble — 28, rue de Lisbonne, 75008 Paris / Tél. : 01 53 89 12 34 / Fax : 01 53 89 12 35 / CCP 17115-61 Y Paris.

Directeur de la publication : Pierre Lecomte. **Responsable éditoriale :** Isabelle Guénot.

Rédaction : Isabelle Guénot, Véronique Imbault, Aurélie Jorgowski-Biard, Dominique Ortin-Meaux.

Crédits photos : ACTION ENFANCE, iStock, X. Renaud, M. Lemant, J.-F. Mioche, DR.

Infographie : Lorenzo Timon. **Conception graphique et réalisation :** Lonsdale.

Impression : Imprimerie La Galiote-Prenant. Imprimé sur Condat 90 g.

Dépôt légal : 4^e trimestre 2022. **ISSN :** 1624 4540.

Pour des raisons de confidentialité, nous avons modifié les photos et les prénoms des enfants de nos articles.



10-31-1291 / Certifié PEFC / pefc-france.org

ACTION ENFANCE

CONSEIL D'ADMINISTRATION

Président : Pierre Lecomte

Vice-présidente : Béatrice Kressmann

Treasorier : Alain David

Secrétaire : Bruno Giraud

ADMINISTRATEURS

Catherine Boiteux-Pelletier,
Claire Carbonaro-Martin, Aude Guillemin,
Christel Hennion, Marie-Emmanuelle Hochereau,
Jean-Xavier Lalo, Bernard Pottier, Bruno Rime

COMMISSAIRE DU GOUVERNEMENT

Danièle Polvé-Montmasson

Suzanne Masson :

fondatrice d'ACTION ENFANCE

Fondation Mouvement

pour les Villages d'Enfants

Bernard Descamps : *cofondateur*

28, rue de Lisbonne
75008 Paris

Tél. : 01 53 89 12 34

Fax : 01 53 89 12 35

CCP 17115-61 Y Paris

www.actionenfance.org



ACTION ENFANCE est membre du Comité de la Charte du Don en Confiance qui lui a renouvelé son agrément en date du 2 juin 2020 : www.donenconfiance.org



« Le Village, c'est mon endroit préféré au monde »

Noémy, 23 ans, a conservé de doux souvenirs du Village d'Enfants et d'Adolescents de La Boisserelle⁽¹⁾ où elle a été accueillie de sa petite enfance jusqu'à l'âge de 11 ans. Un lieu qu'elle considère comme son « endroit préféré au monde ».

Noémy en 3 dates

- **2005**
— Arrivée au Village d'Enfants et d'Adolescents de La Boisserelle avec son frère et sa sœur
- **2011**
— Déplacement de la fratrie dans une famille d'accueil en Auvergne où sa mère a déménagé.
- **2022**
— Un objectif : reprendre ses études

Noémy a un projet d'avenir : passer son diplôme d'accès aux études universitaires⁽²⁾ et entreprendre des études de droit. « *J'aimerais être juge des enfants. Je sais que c'est beaucoup d'investissement, mais j'ai besoin d'aider* », dit la jeune femme qui n'a pas pu suivre le parcours scolaire qu'elle aurait souhaité. Avec son CAP de vente, elle est actuellement en poste dans un « drive » de supermarché de Montluçon pour financer ses études. « *Je me bats – peut-être plus que d'autres – parce qu'il faut que je réussisse. J'essaie de devenir la personne dont j'aurais eu besoin quand j'étais enfant.* »

L'ENDROIT OÙ J'ÉTAIS EN SÉCURITÉ

— Noémy connaît son premier placement en famille d'accueil alors qu'elle n'a que quelques mois. Elle est ensuite placée dans un établissement, puis accueillie pendant six mois au Village d'Enfants et d'Adolescents de Clairefontaine, avant d'être orientée vers une autre famille d'accueil. Elle a 5 ans lorsqu'elle arrive au Village d'Enfants et d'Adolescents de La Boisserelle, avec son frère aîné et l'une de ses sœurs. Jusqu'à ce que sa mère déménage en Auvergne six ans plus tard. « *Je ne voulais pas y aller. Mais, on a dû la suivre : décision du juge.* » À son plus grand regret, la fratrie quitte alors l'accueil bienveillant d'ACTION ENFANCE. « *Au Village, j'avais une vie normale, des gens qui faisaient attention à moi et qui m'apprenaient des choses. J'avais des amis. C'est un endroit où j'étais en sécurité. Ce qui n'a plus du tout été le cas ensuite, dans la famille d'accueil où nous étions maltraités, et encore moins plus tard, chez ma mère. Au Village de La Boisserelle, les éducateurs ont tenu le rôle*

des parents que j'aurais dû avoir. En faisant leur métier avec beaucoup d'affection et d'attention. Ils m'ont sauvée, m'ont donné la force d'avancer en ayant appris, grâce à eux, qu'il n'y avait pas que des mauvaises personnes sur terre ! La Boisserelle, c'est mon endroit préféré au monde, les meilleurs moments de ma vie aussi », souligne avec ferveur la jeune femme.

L'ENVIE DE TÉMOIGNER

— Retourner sur les lieux de son enfance a bousculé Noémy. « *C'était beaucoup d'émotions, des sentiments mêlés de bonheur et de tristesse. J'ai beaucoup pleuré en me disant que je n'avais pas assez vu à quel point cette période avait été bonne pour moi. Et j'ai été très touchée par l'invitation : j'ai senti que je n'avais pas été oubliée, que j'existais toujours pour ACTION ENFANCE.* » À cette occasion, elle a entendu parler d'ACTION+, mais ne fera peut-être pas appel au service « *J'aimerais demander de l'aide... – ou il le faudrait... – mais je ne sais pas. J'aimerais aussi me débrouiller seule* », assure la discrète et volontaire jeune femme.

Un autre sujet lui tient à cœur. Témoigner de son histoire et faire changer le regard que les gens ont sur les foyers et les enfants qui y sont placés. « *Ce ne sont pas de mauvais enfants ou un mauvais endroit. Pour certains, c'est notre maison, notre famille. On n'a pas tous les mêmes chances, mais les enfants de la Protection de l'enfance ne sont pas forcément voués à l'échec. Il nous faut simplement un peu plus de temps pour nous battre et atteindre nos objectifs.* » Noémy a écrit trois livres, l'un autobiographique, les deux autres de fiction. Les retours des premiers lecteurs ont été positifs. « *J'ai envisagé de les éditer, mais je dois trouver une correctrice. C'est un projet que je veux terminer.* » Avis aux éditeurs ! ❖

(1) Le Village de La Boisserelle, anciennement nommé Boissettes, a été créé en 1965 et va être reconstruit maison par maison.

(2) Il donne les mêmes droits que le baccalauréat pour entrer à l'université.

« Le Village représente vraiment tout pour moi. C'est une mère. Ailleurs, toute mon enfance, je n'ai connu que l'enfer. » —



LE CONTEXTE

En 2005, une loi a reconnu la singularité de l'emploi des éducatrices/teurs familiaux exerçant en Villages d'Enfants et d'Adolescents et a instauré le statut légal spécifique d'« éducateur familial ». Il entérine une dérogation au droit du travail sur les 35 heures et autorise une présence auprès des enfants 24 h/24. Une permanence éducative qu'ACTION ENFANCE estime indispensable à l'équilibre des enfants et qui est au cœur de son mode d'accueil. Pour soutenir les professionnels dans l'exercice de leur métier, la Fondation a élaboré une formation de 120 heures qui en explore les différentes facettes. Face à la raréfaction des candidats, elle a lancé une campagne de recrutement qui évoque, sans fard mais avec humour et tendresse, le quotidien des d'éducatrices/teurs familiaux.

ÉDUCATRICE/TEUR FAMILIAL : UN MÉTIER D'ENGAGEMENT

Le métier d'éducatrice/teur familial est un élément clé du Projet d'ACTION ENFANCE qui consiste à accueillir des fratries, en petites unités, sur un modèle de type familial. Or aucune formation initiale ne prépare à ce métier alliant professionnalisme et engagement. Un enjeu central alors que la Fondation, en fort développement, a augmenté ses effectifs de 12 % en trois ans et répond à de nouveaux appels à projets départementaux.

COMPRENDRE.

Porter le souci de l'enfant et en prendre soin dans toutes les dimensions du quotidien : une caractéristique majeure d'ACTION ENFANCE qui a fait de l'accueil de type familial le cœur de son projet. S'il faut tout un village pour élever un enfant comme le dit le proverbe africain, heure après heure et jour après nuit, c'est aux éducatrices/teurs familiaux que cette mission incombe au premier chef. Du petit déjeuner au câlin du soir en passant par les courses, la préparation des repas, l'organisation des rendez-vous médicaux, la surveillance des devoirs, le lien avec l'école, la proposition d'activités, mais aussi les relations avec l'Aide sociale à l'enfance, le juge, les familles... ces professionnels sont l'alpha et l'oméga de la maisonnée.

grâce à votre générosité



135 000 euros

le budget annuel consacré par ACTION ENFANCE à la formation de 46 éducatrices/teurs familiaux intégralement financé grâce à la générosité de ses donateurs et partenaires privés.



120 heures

la durée de la formation d'éducatrice/teur familial proposée par ACTION ENFANCE.



+12 %

l'augmentation des effectifs en CDI au sein de la Fondation ACTION ENFANCE au cours des trois dernières années en lien avec son développement rapide et la construction de nouveaux Villages d'Enfants et d'Adolescents.

L'originalité et la force de la Fondation reposent sur l'engagement et la permanence éducative qu'ils incarnent. Leur mission : protéger et veiller à la sécurité, assurer l'éducation, porter avec bienveillance et empathie un réel intérêt à chacun, être attentif aux émotions tout en posant le cadre et les règles qui permettent d'avancer, aider à réaliser son projet professionnel et accompagner vers l'autonomie, faire vivre la fratrie. Dans un rôle de suppléance parentale, ils sont celle ou celui sur lequel les enfants et les jeunes peuvent compter au quotidien et pour qui ils comptent.

DES ÉDUCATRICES/TEURS FAMILIAUX AUX PROFILS PLUS VARIÉS

— « Le métier d'éducatrice/teur familial est complexe par la diversité des missions mais aussi par la relation que les professionnels doivent nouer avec chacun des enfants et avec la fratrie. Il est unique dans le secteur socio-éducatif et même au sein de la Protection de l'enfance », explique Boris Papin, directeur des ressources humaines d'ACTION ENFANCE. Un métier qui va de la gestion quotidienne de la maison, comme le ferait une famille, jusqu'à la production de notes rapports éducatifs et divers écrits professionnels.

« Une technicité de plus en plus importante est apportée dans les formations initiales des éducateurs spécialisés. Il peut y avoir une réticence à vivre le quotidien avec les enfants comme l'exige notre Projet, notamment chez les jeunes diplômés, précise Vincent Trugeon, responsable projets éducatifs à la direction Innovation, appui et qualité de la Fondation. Ce que suppose l'accueil de type familial, de partage du quotidien, de « faire avec » peut être perçu comme insuffisamment noble dans la représentation qu'ils ont de leur métier. Alors que ce qui crée la relation avec un



« Nous recrutons de plus en plus de personnes qui viennent d'autres horizons que la filière du travail social, parce que notre projet est porteur de sens. » —

BORIS PAPIN, DIRECTEUR DES RESSOURCES HUMAINES D'ACTION ENFANCE



enfant, c'est justement le quotidien. Elle est là, la richesse ! » Si les candidatures d'éducateur spécialisé aux postes d'éducatrice/teur familial se raréfient, de nouveaux profils attirent l'attention. Il n'est en effet pas obligatoire de détenir un diplôme du secteur médico-social pour postuler chez ACTION ENFANCE. En revanche, une

expérience professionnelle significative auprès des enfants et une forte motivation pour vivre et défendre le Projet de la Fondation sont indispensables. « Ce métier est très exigeant en termes de conciliation vie privée/vie professionnelle, nous en sommes parfaitement conscients, relève Boris Papin. Avant de s'engager, mieux →



« Une vraie fierté d'être pleinement utile » —

Les éducatrices/teurs familiaux sont au cœur du projet d'ACTION ENFANCE. Leur rôle est de partager le quotidien des

enfants en les guidant sur les chemins de l'autonomie. L'accueil de type familial demande des compétences spécifiques. Pour accomplir cette mission, il est nécessaire de bien comprendre le fonctionnement intrinsèque de ces enfants, comprendre les situations particulières qui les ont conduits dans nos Villages d'Enfants et d'Adolescents, comprendre qu'ils ont besoin d'être accompagnés avec patience et générosité, mais aussi cadrés pour pouvoir s'épanouir et grandir. Comprendre enfin la nécessité d'assurer un suivi personnalisé et de construire un lien affectif. C'est pourquoi la Fondation souhaite offrir aux éducatrices/teurs familiaux la formation la plus professionnalisante, afin qu'ils puissent faire face aux situations très diverses qu'ils rencontrent dans ce quotidien partagé avec les enfants. Voir grandir, évoluer, s'épanouir les enfants avec les autres, à l'école, dans leurs activités est très enrichissant pour un(e) éducateur/trice familial(e). Et l'on voit bien, au degré d'engagement qui les distingue, qu'il s'en dégage une vraie fierté d'être pleinement utile. Je suis très respectueuse de cet engagement qui demande à chacun beaucoup de créativité, d'empathie et de bienveillance autant que de rigueur dans l'approche éducative. ☺

CHRISTEL HENNIION, DIRECTRICE GÉNÉRALE D'UNE ENTREPRISE DE TEXTILE, ADMINISTRATRICE D'ACTION ENFANCE, MEMBRE DE LA COMMISSION COMMUNICATION

→ *vaut avoir une connaissance précise de la Fondation et de son projet, et y adhérer. Au cours du processus de recrutement, il faut parler vrai. Mais le métier a aussi beaucoup d'avantages, qui parlent à des personnes en quête de sens.* »

À LA RECHERCHE DE SENS

— La campagne de recrutement, mise en œuvre depuis avril 2022, agit sur ces deux registres, promettant « des moments de galère » sur une image réjouissante et décalée d'enfants jouant avec leur éducateur ou leur éducatrice familiale. Dans un secteur social qui rencontre des difficultés à recruter, ACTION ENFANCE a décidé de parler vrai avec cette campagne portée par la Fondation. L'organisation de forums de l'emploi et de portes ouvertes dans ses établissements permet aux candidats de se rendre compte des conditions de travail. « *Les maisons sont grandes et agréables. Le cadre de travail donne plus envie que des dortoirs et des cantines. Lors de ces visites, nous demandons aux éducatrices/teurs familiaux du Village de venir parler de leur métier aux potentiels futurs éducateurs. En toute transparence* », indique Nadia Rabat, directrice du Village d'Enfants et d'Adolescents de Bréviandes.

Édouard Jung, éducateur familial au Village d'Enfants et d'Adolescents de Bar-le-Duc, est assez représentatif des nou-



🔗 Retrouvez toutes les informations sur le métier d'éducatrice/teur familial sur www.actionenfance.org/educateur-familial

veaux professionnels qui rejoignent ACTION ENFANCE. Il se souvient de sa première journée au Village. « *À l'arrivée, dans la maison, j'étais très impressionné. On ne connaît pas encore les enfants alors qu'eux ont déjà leur rythme, leurs modes de fonctionnement. On prend tout de suite les repas avec eux.* » Dix-huit ans d'expérience dans le domaine social et scolaire, l'habitude et l'envie de travailler avec les enfants et les adolescents étaient mis à l'épreuve. « *Je partage la vie du Village, mes nuits font partie de mon quotidien de travail, mais je sais pourquoi j'ai signé : j'ai toujours voulu faire cela et on m'avait très bien expliqué ma mission lors de mon recrutement*, dit Édouard Jung, qui avait

quitté un CDI pour prendre ce poste. *De plus, j'ai été très bien encadré par le chef de service et épaulé par mes collègues dont je me suis beaucoup inspiré.* »

UNE FORMATION QUI VALORISE LE MÉTIER

— « *Ce qui fait la spécificité de l'éducateur familial n'est pas enseigné dans les Instituts régionaux du travail social (IRTS)* », reprend Nadia Rabat. C'est pourquoi ACTION ENFANCE a estimé nécessaire de proposer aux nouvelles recrues et aux éducatrices/teurs familiaux non diplômés une formation conçue sur mesure. « *Quand je suis arrivée, ce qui m'a interpellée c'est l'énorme polyvalence qu'il fallait déployer immédiatement. Le nombre d'informations, de règles, de fonctionnements à assimiler... C'est assez impressionnant, plus que dans les autres emplois que j'avais eus* », note Lucille Grenot, éducatrice familiale au Village d'Enfants et d'Adolescents de Soissons. Ancienne assistante de vie scolaire, elle a été parmi les premières à bénéficier de la formation d'éducatrice/teur familial. « *Par mon parcours, je manquais de connaissances en Protection de l'enfance. La formation m'a permis de mieux comprendre comment cela fonctionnait. Elle m'a aussi donné envie d'approfondir les sujets de la psychologie et du développement de l'enfant.* »

La formation d'éducateur familial est portée par la direction Innovation appui et qualité d'ACTION ENFANCE sur la dimension éducative et par la direction des Ressources humaines pour la gestion administrative et la valorisation des compétences. Elle s'adresse à tous les éducatrices/teurs familiaux de la Fondation, diplômés ou non du secteur éducatif et social. Les nouvelles recrues sont prioritaires, mais la formation est aussi ouverte aux personnes en poste depuis plusieurs années.



« La formation m'a aidé à prendre toute la mesure du métier » —

ÉDOUARD JUNG, ÉDUCATEUR FAMILIAL, VILLAGE D'ENFANTS ET D'ADOLESCENTS DE BAR-LE-DUC.

J'ai pris mes fonctions en juillet 2020 et j'ai eu l'opportunité de suivre la formation d'éducateur familial un an après. J'ai toujours travaillé dans le domaine social et scolaire, mais je n'ai pas de diplôme d'éducateur. Depuis que je suis éducateur familial au Village, je fais des choses très variées et je vis sur un rythme dense mais je reconnais que la formation m'a vraiment aidé à prendre toute la mesure du métier. Dans la pratique quotidienne, elle m'a apporté beaucoup de réponses et m'a apaisé. Les deux journées passées avec la psychologue m'ont permis de mieux décrypter les comportements, les réactions des enfants, de mieux gérer les sentiments de colère ou de tristesse, par exemple. J'ai également appris beaucoup de choses sur la Fondation, son histoire, ainsi que sur le fonctionnement de la Protection de l'enfance. J'ai trouvé que cette formation était très bien organisée et menée avec bienveillance par des intervenants de qualité. Elle a changé beaucoup de choses pour moi et m'a donné l'envie de m'engager dans une valorisation des acquis de l'expérience (VAE) qui me permettra de valider un diplôme d'État d'éducateur spécialisé. ✪

« Cela a beaucoup de sens de s'occuper d'enfants qu'il faut protéger » —

NADIA RABAT, DIRECTRICE DU VILLAGE D'ENFANTS ET D'ADOLESCENTS DE BRÉVIANDES



Pour ACTION ENFANCE, le quotidien est éducatif. Faire avec les enfants, leur apprendre les mille et une choses qui seront utiles dans leur vie d'adultes est un acte éducatif. C'est un point fondamental de notre Projet, qui n'est pas nécessairement en phase avec les attendus des jeunes éducateurs spécialisés. D'ailleurs, le diplôme ne fait pas la qualité de l'éducatrice/teur familial, et la Fondation est très ouverte à d'autres profils qui se tournent vers notre institution, parce que cela peut avoir beaucoup de sens de s'occuper d'enfants, surtout s'il s'agit de les protéger, de les sécuriser.

Un point très appréciable est la grande autonomie dont les éducatrices/teurs familiaux d'ACTION ENFANCE disposent dans la gestion du quotidien. Dans le respect de leur budget, et de concert avec les enfants, ils choisissent où faire leurs courses, de quoi seront constitués les repas, quels vêtements acheter... Chaque maison dispose de son véhicule qui permet d'emmener les enfants en forêt, à la patinoire, au cinéma ou aux activités de leur choix. Grâce à la générosité de nos donateurs, nous avons les moyens de faire de nombreuses choses avec les enfants. C'est un atout en Protection de l'enfance ! ☘

DES EXIGENCES PRÉCISES SUR LE MÉTIER D'ÉDUCATRICE/TEUR FAMILIAL

— Comprendre ce qu'ACTION ENFANCE attend de ses éducatrices/teurs familiaux, c'est tout l'enjeu de cette formation. Cela se joue sur trois registres :

- l'équilibre vie professionnelle/vie privée, gage de qualité de vie au travail dans un rythme où les séquences jour/nuit peuvent être éprouvantes ;
- une démarche bienveillante et empreinte de liens d'attachement qui place l'éducatrice/teur dans une bonne proximité avec les enfants : savoir consoler, conseiller, guider, sans se substituer aux parents, à la famille ;
- les repères dont chacun dispose individuellement et qui doivent ici être partagés avec ses collègues, au sein d'une Fondation.



« Les établissements sont très mobilisés dans cette formation interne d'éducatrice/teur familial.

Les chefs de service et l'accompagnateur Afest jouent un rôle primordial. » —

VINCENT TRUGEON, RESPONSABLE PROJETS ÉDUCATIFS À LA DIRECTION INNOVATION, APPUI ET QUALITÉ D'ACTION ENFANCE

« Les éducatrices/teurs que nous accueillons en formation disent souvent qu'ils n'avaient pas mesuré l'écart entre savoir gérer le quotidien d'une maisonnée et accompagner à sa juste place des enfants qui sont sujets à des troubles psychotraumatiques importants », relève Vincent Trugeon. Un module est dédié à cet aspect, afin que les éducatrices/teurs puissent mieux prendre en compte le parcours, l'histoire, les difficultés de chaque enfant. « Nous insistons également beaucoup dans la formation sur le fait que l'éducatrice/teur familial n'est pas un travailleur social isolé mais qu'il agit au sein d'un collectif, d'une institution qui a des principes d'actions et des valeurs collaboratives ». Le cursus de 120 heures comporte des séances en présentiel et du travail personnel à réaliser en distanciel. Il n'est complet et validé qu'à l'issue d'un Accompagnement de formation en situation de travail (Afest). Ces temps de pratique quotidienne sont supervisés par des pairs expérimentés afin de s'assurer de la capacité de l'éducateur à gérer le quotidien, à rentrer dans une relation individuelle avec chaque enfant tout en respectant la dimension de vie en groupe. Des grilles d'évaluation entérinent chaque étape de ce parcours. « Si nous sommes aussi exigeants sur ces principes, c'est que notre objectif est de certifier ces compétences acquises dans une logique de valorisation professionnelle », conclut Vincent Trugeon, maître d'œuvre de cette formation interne d'éducatrice/teur familial. ☘

3 questions à

CÉDRIC DEBAN, Responsable du pôle d'intervention socioéducative et coordination de parcours à l'Institut du Travail Social* de Tours



« L'attachement aux valeurs du travail social reste extrêmement présent »

► Quels sont les défis de la Protection de l'enfance en matière de recrutement ?

— C. D. : Quand on accueille une fratrie dans un Village d'Enfants et d'Adolescents, c'est bien sûr au titre de la Protection de l'enfance. Mais pour bien l'accompagner, ses éducateurs traitent également les questions de l'accès au soin, à la scolarité, à la formation professionnelle, à la citoyenneté. L'exercice du métier est donc de plus en plus complexe. Enfin, il faut prendre en compte le rapport des jeunes professionnels au travail. Ils ne sont plus nécessairement à la recherche d'un CDI. Pour autant, l'engagement et l'attachement aux valeurs du travail social restent extrêmement présents.

► Quel regard portez-vous sur la singularité du métier d'éducatrice/teur familial à la Fondation ?

— C. D. : Ce métier offre des perspectives spécifiques chez ACTION ENFANCE du fait de la singularité de l'approche, que l'on ne retrouve pas chez les autres employeurs de la Protection de l'enfance. Il permet d'exercer ses missions dans un cadre de vie stable et à taille humaine, pour un public dont l'une des principales vulnérabilités a été l'instabilité dans la relation familiale. Il s'inscrit dans une logique d'accompagnement inclusive, ouverte sur l'environnement local. Il est de plus très cohérent avec les logiques d'accompagnement contemporaines attendues en Protection de l'enfance.

► À quoi attribuez-vous alors les difficultés que peut rencontrer ACTION ENFANCE dans ses recrutements ?

— C. D. : La période est critique en matière de recrutement, mais les résultats obtenus par l'accompagnement d'ACTION ENFANCE mériteraient d'être plus connus. Il produit des parcours réussis de scolarisation, d'insertion professionnelle et sociale. Ces résultats probants, qui découlent du projet de la Fondation, sont totalement en phase avec les attentes des professionnels. Mais rendre explicites les qualités et les aspects positifs reste culturellement difficile pour les acteurs du travail social. ☘

*Établissement d'enseignement supérieur qui dispense les formations préparatoires aux diplômes d'État du travail social.

la Fondation en actions

AMBOISE (37)

Vélocyclo, cap vers l'Espagne !

grâce à
votre
générosité



❶ Dans la continuité de « La Loire à Vélo 2021 » qui s'était arrêtée à Saint-Brévin-les-Pins, six jeunes cyclistes âgés de 13 à 17 ans et leurs éducatrices/teur du Village d'Enfants et d'Adolescents d'Amboise se sont remis en selle pour poursuivre leur parcours le long de la côte atlantique. Durant une semaine, ils ont parcouru 240 km vers le sud jusqu'à Longeville-sur-Mer. Ils ont ainsi découvert des sites pittoresques, notamment le Gois de l'île de Noirmoutier. Cette chaussée submersible de 4 km reliant l'île au continent, praticable à marée basse, a donné lieu à de belles photos du haut de ses balises. Cette épopée cycliste qui réunissait des jeunes du Village mais aussi du Service d'accompagnement éducatif (SAE) et du Service d'accueil renforcé (SAR) a développé de multiples vertus : cohésion et entraide au sein d'un groupe, engagement et volonté. Avec la satisfaction d'un exploit alliant sport et culture. Bravo à eux et bon entraînement pour l'étape de l'été prochain... car l'équipée est bien décidée à rejoindre la frontière espagnole ! ❶

Maëlys, Mathis, Yobista, Noha, Fatima et Adrien, les jeunes cyclistes, Marie Douchet, Cécile Buffet et Alexis Courtin, éducatrices/teur.



RENCONTRE AVEC... « NOTRE MAISON » À LOCTUDY

❶ À l'occasion de la course de la Finistère Atlantique-Challenge ACTION ENFANCE qui se déroulait à Concarneau en juillet dernier, des salariés de la Fondation sont allés à la rencontre des membres de l'association « Notre Maison », située à Loctudy. Cette association, fondée en 1943 par Suzanne Masson, avant qu'elle ne crée la Fondation ACTION ENFANCE en 1958, a été reprise par les premiers enfants qu'elle avait accueillis. Elle perpétue ainsi l'esprit de famille

insufflé par Suzanne Masson. La mer et la voile font partie intégrante de l'histoire de la Fondation. Dans les années 1960, Suzanne Masson et Bernard Descamps, cofondateurs d'ACTION ENFANCE, emmenaient les enfants vivre des vacances fabuleuses dans cette maison de Loctudy. Pour marquer cette journée, la Fondation a offert un olivier, symbole d'enracinement et de longévité, afin de rappeler ce lien indéfectible qui unit ACTION ENFANCE à « Notre Maison » depuis 70 ans. ❶

LA CHÂTELLENIE/POCÉ-SUR-CISSE (37)

Apprendre en soignant

— Un nouveau partenariat original a été proposé aux adolescents accueillis au Service d'accompagnement renforcé (SAR), « La Maison du Château », relié au Village d'Enfants et d'Adolescents de Pocé-sur-Cisse. À raison d'une journée par mois, les jeunes gens se rendent au refuge de l'association « SOS Câline » à Fléré-La-Rivière (37) qui recueille chiens, chats et chevaux victimes de maltraitance. Ils participent aux soins des animaux, au nettoyage des enclos ou des box et sortent les animaux pour de belles promenades. La patience et la simplicité que requiert la relation avec un animal est un bel apprentissage du soin à l'autre. ❶

Kévin Bunel, éducateur familial.



PARTENARIATS



Produit-partage Elle&Vire

Partenaire de la Fondation depuis 2021, la société Elle&Vire a lancé l'été dernier une opération de produit-partage sur une de ses références phares, la Crème Fleurette de Normandie. La collecte devrait permettre d'offrir une heure de soutien scolaire par semaine durant une année à 75 enfants. Afin que chacun puisse s'engager dans un parcours scolaire et un projet professionnel ambitieux, à la hauteur de ses capacités.



Parc Astérix et Natoo Une journée d'exception

Fin août, une trentaine d'enfants, d'adolescents et d'éducatrices/teurs familiaux, en provenance de différents Villages d'Enfants et d'Adolescents, ont pu profiter du Parc Astérix dans des conditions particulières. Le Parc Astérix et Natoo les avaient invités à vivre une journée exceptionnelle. Fortement engagée auprès de la Fondation, la youtubeuse est restée présente toute la journée pour discuter et partager des moments avec les enfants.



grâce à votre générosité

POCÉ-SUR-CISSE (37)

Toutes les couleurs



Depuis février, deux éducateurs du Village d'Enfants et d'Adolescents de Pocé-sur-Cisse ont souhaité partager leur passion pour la musique. Ainsi est née la chanson « Toutes les couleurs », écrite et enregistrée par cinq adolescents sous la houlette des deux éducateurs mélomanes. Les jeunes gens ont composé le couplet avec leurs propres mots racontant un peu de leur histoire. À chacun sa couleur, à chacun son message. Les mots sonnent, authentiques et sincères. En parallèle, les jeunes composent leurs propres chansons.

Un des objectifs du projet est atteint : créer un espace de libre expression. En avril, c'est une autre facette de ce beau projet qui avait vu le jour, avec l'installation dans une des maisons du Village d'un studio d'enregistrement par Bruno Soulier, ingénieur du son. Les enfants et l'ensemble du personnel du Village ont pu participer à l'aventure, en prêtant leur voix, aux percussions et en claquements de doigts.

Manon Poyer et Sébastien Guitteau, éducatrice familiale et éducateur d'appui

Écoutez la chanson sur :

www.actionenfance.org/publications/projet-musical-poce-sur-cisse

VILLABÉ (91)



grâce à votre générosité

« Visages d'en faces »

Depuis quelques mois, le Village d'Enfants et d'Adolescents de Villabé participe au projet « Visages d'en faces » mené par Christine Boulanger, peintre et dessinatrice. Cela consiste à transformer une rencontre en mots et en portraits finement esquissés par l'artiste afin d'illustrer des histoires de vie en Protection de l'enfance. Trois enfants et adolescents, Océane, Mathéo et Naomie ainsi que deux éducatrices familiales, Florence et Nadine, se sont prêtés au jeu de cette interview-portrait. Une lecture devant tous les enfants et les salariés a été organisée au Village pour découvrir ces cinq récits. Lors de la fête du Village, fin septembre, une exposition « Pour qu'un enfant grandisse... » rassemblait les œuvres. Une belle manière de mettre en valeur les enfants et les salariés du Village.

BALLANCOURT/LES VIGNES (91)

Planète propre

À l'occasion de la journée mondiale du nettoyage de notre planète, des éducateurs/trices familiaux du Village d'Enfants et d'Adolescents de Ballancourt/Les Vignes ont organisé une sortie en forêt dans le but de sensibiliser les enfants à la pollution créée par les déchets présents dans notre environnement. C'est avec engouement que la jeune équipe a retroussé ses manches et rempli ses sacs de différents détritrus. Les enfants se sont étonnés de la quantité de choses que l'on pouvait trouver, d'autres ont été outrés par les dégâts que l'Homme pouvait causer. Ils sont revenus de cette expédition avec une certaine fierté et la satisfaction d'avoir œuvré pour le bien commun.

Marine Théret, éducatrice familiale.



Visite culturelle

Fin octobre, 11 enfants et leurs éducateurs du Village de Ballancourt ont pris la direction du Château de Vincennes à l'occasion de l'événement « Monument Jeu d'Enfant ». Outre la visite détaillée du plus haut donjon d'Europe, ils ont pu vivre une expérience médiévale hors du commun en se transformant en convives d'un banquet médiéval. Seigneurs, gentes dames et damoiseaux, ménestrels, serviteurs, des costumes aux instruments, tout y était pour revivre à l'époque du roi Charles V.

Gladis Garnavault, éducatrice familiale.



L'Aquaroom de Clairefontaine LONSDALE 19 61

L'agence de branding et design Lonsdale, conceptrice graphique du magazine *Grandir Ensemble* d'ACTION ENFANCE, a proposé à ses salariés qui le souhaitaient de rénover, avec les enfants, la salle multiactivité du Village d'Enfants et d'Adolescents de Clairefontaine. Fresque murale, meubles, ordinateurs ont été offerts par l'agence et mis en place lors de trois journées passées par les équipes Lonsdale au Village. Une opération très appréciée par les enfants et une magnifique rénovation pour cette salle qu'ils ont baptisée « Aquaroom », en référence à l'univers nautique qu'ils ont choisi pour habiller les murs.



CHINON (37)

Plantation des premiers arbres de l'écoVillage



De gauche à droite : **Nadège Arnault**, vice-présidente du Département en charge de la Protection de l'enfance, **Pierre Lecomte**, président d'ACTION ENFANCE, **Jamel Senhadji**, directeur du Village de Chinon, **Jean-Luc Dupont**, maire de Chinon, et les enfants du Village qui ont aidé à planter les arbres.

Le 21 septembre dernier, ACTION ENFANCE a planté les premiers arbres du futur écoVillage d'Enfants et d'Adolescents de Chinon, conçu en partenariat avec le Conseil départemental d'Indre-et-Loire. Quatorzième Village ACTION ENFANCE, le deuxième à se présenter sous la forme d'un écoVillage*, cet établissement de 60 places proposera différents modes d'accueil afin de s'adapter aux besoins des enfants et adolescents placés par le Département. Après la présentation des travaux, l'ensemble des enfants et l'équipe du Village déjà hébergés dans des maisons provisoires, les élus du territoire, les architectes ainsi que le maître d'ouvrage REALITES LIFE+ ont assisté à la plantation de trois arbres rappelant l'alliance

entre le Conseil départemental, la mairie de Chinon et ACTION ENFANCE. Ils ont pu, par la suite, échanger autour d'un buffet champêtre servi sous un soleil éclatant. Les enfants et les équipes intégreront leurs nouvelles maisons définitives à la rentrée 2024.

La capacité d'accueil de l'écoVillage de Chinon sera la suivante :

- 42 enfants âgés de 3 à 18 ans accueillis dans 7 maisons au sein du Village
- 9 adolescents accueillis au Service de semi-autonomie
- 9 jeunes accueillis au Service d'accompagnement renforcé
- 2 appartements d'apprentissage de l'autonomie pour les plus grands.



La préservation de l'environnement au cœur du projet

Avec ce deuxième écoVillage, ACTION ENFANCE affirme sa volonté de répondre aux enjeux de développement durable et de sensibiliser les enfants à la question de la préservation de l'environnement. Imaginé par le maître d'ouvrage REALITES LIFE+ pour satisfaire des ambitions élevées en termes d'économie d'énergie et de bilan carbone, l'écoVillage, construit en bois, sera certifié NF Habitat HQE et labellisé E+C- de niveau E2C2. Véritable outil pédagogique, il permettra aux enfants de se familiariser avec les enjeux écologiques, notamment autour de gestes vertueux appliqués au quotidien et via des espaces communs de tri et de compostage. ☺

*Le premier écoVillage étant celui de Sablons, en Gironde.



30^e Trophée de l'enfance

Les 23 et 24 août derniers, sur le beau parcours du Dinard Golf Club de Saint-Briac, s'est déroulée la 30^e édition du Trophée de l'enfance, fidèle compétition de golf organisée au profit d'ACTION ENFANCE par Louis-Philippe Kuhne ainsi que le Dinard Golf Club, sa présidente, Marie Paris, son directeur, Jean-Guillaume Legros, et tous les membres de l'équipe. La générosité des golfeurs était au rendez-vous de cette édition anniversaire car pas moins de 7 000 euros ont été récoltés à cette occasion. Un immense merci à Louis-Philippe Kuhne et à la fidélité de tous ses soutiens amicaux.



Des nouvelles de nos chantiers

ÉcoVillage de Chinon (37)



— Le chantier de l'écoVillage de Chinon a débuté en juillet et la phase de terrassement est achevée. Les travaux de rénovation de la propriété de Fontaine, située en face du Village, ont permis de créer deux appartements et un studio qui accueilleront cinq adolescents en semi-autonomie et en situation complexe ainsi qu'un éducateur d'ici la fin de l'année. ☺

► DÉCOUVREZ EN VIDÉO ce qu'est un écoVillage sur www.actionenfance.org/actualites/ecovillage-enfants-et-adolescents

Rénovation énergétique à Amboise (37) et Villabé (91)

— Soucieuse d'apporter des réponses aux enjeux climatiques, ACTION ENFANCE entreprend des travaux de rénovation de ses Villages les plus anciens visant une plus grande performance énergétique des maisons. Ceux du Village de Villabé ont commencé en novembre par le bâtiment administratif. Ceux du Village d'Amboise commenceront début 2023. Ils seront intégralement ou pour partie financés grâce à la générosité des donateurs de la Fondation. ☺



Appartements de semi-autonomie à Mennecey (91)

— Onze jeunes gens ont emménagé dans les appartements achetés par la Fondation à Mennecey afin de commencer en janvier prochain les travaux du Foyer d'Adolescents Le Phare de Mennecey. Les trois maisons actuelles vont être transformées en appartements de semi-autonomie. ☺



3 questions à

ROSE-MARIE BERTAUD,
vice-présidente en charge de l'action sociale,
de l'enfance et de la famille. Département de la Vienne.

« Ce Village est important sur le territoire par sa spécificité et par le travail qui est fait auprès des jeunes »

➤ Quelles priorités le Département de la Vienne se donne-t-il en Protection de l'enfance ?

— La Protection de l'enfance s'inscrit dans un cadre plus transversal du schéma des solidarités, qui englobe action sociale, petite enfance, famille, handicap, autonomie et vieillesse. L'axe majeur de notre politique en Protection de l'enfance est la prévention. À ce titre, nous avons renforcé les actions autour de la périnatalité, développé 30 places en crèches familiales préventives⁽¹⁾ et accentué les mesures d'action éducative en milieu ouvert (AEMO) ainsi qu'en AEMO renforcé. Notre objectif est d'être au plus près des familles pour détecter les difficultés et éviter autant que possible les placements. Nous souhaitons systématiser la notion de parcours de l'enfant sur les aspects de l'éducation et de la santé. Enfin, des contrats jeunes majeurs sont mis en place depuis plusieurs années.

➤ Comment le Village d'Enfants et d'Adolescents de Monts-sur-Guesnes s'inscrit-il dans ce schéma ?

— Nous avons la volonté de favoriser l'accueil des fratries. Le Village d'Enfants et d'Adolescents de Monts-sur-Guesnes est l'un des principaux lieux d'accueil de fratries de notre département. Ce Village, par sa configuration en petites unités et son accueil dans la durée, est très important pour nous. L'environnement est agréable et les enfants s'y sentent en sécurité. Comme la Fondation sait prendre en compte les besoins des enfants, elle a apporté une réponse pour les plus grands, avec l'ouverture d'une maison d'adolescents à Poitiers. Ils sont ainsi proches de leur établissement d'enseignement ou de leur lieu de formation professionnelle sans être séparés du reste de leur fratrie, sans couper le lien avec le Village. Avec ACTION ENFANCE, nous avons vraiment des liens forts, une relation de confiance réciproque.

➤ Que pensez-vous de l'initiative originale qu'a constitué le voyage au Togo ?

— J'y ai participé et je peux témoigner de l'intérêt que les jeunes du Village ont manifesté pour la découverte de cette autre culture, de ces autres traditions. Ils ont apprécié la rencontre avec des jeunes de leur âge qui vivent si différemment. La vie au village togolais de Wawa 1 est spartiate, mais ils étaient enchantés... et ont réalisé que l'on n'était pas si mal chez nous ! Toutes les initiatives qui ouvrent vers les autres sont à encourager. Au Département, nous œuvrons pour que les jeunes accueillis puissent bénéficier d'actions sportives et culturelles. Des actions comme « Collège et Patrimoine » ou des résidences d'artistes en collèges jouent ce rôle auprès des jeunes de la Vienne. 🗨️

(1) Pour l'accueil des tout-petits, le soutien à la parentalité et la lutte contre les violences familiales.

Zoom sur le Village d'Enfants et d'Adolescents de Monts-sur-Guesnes

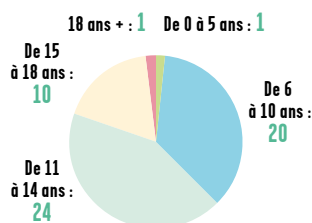


56 enfants accueillis
au Village
(31 filles, 25 garçons)

dont 8 enfants accueillis
au service adolescents de Poitiers

Ouverture
août 2016 **20** fratries

Âge des enfants et jeunes accueillis



Chiffres au 7/11/2022.

👍 Réussites 2021/2022

- Ouverture du service adolescents « Pavados » à Poitiers.
- Élection du « Conseil municipal » du Village le 13 avril 2022, forme originale de conseil de vie sociale impliquant les enfants et leurs éducateurs dans le fonctionnement de l'établissement.
- Médiation animale : en complément des séances de médiation animale pratiquées depuis un an, cinq professionnels viennent travailler en compagnie de leur chien. Objectif : cälinothérapie, mais aussi apprendre à prendre soin d'un animal.

📁 Projets 2022/2023

- Partenariat avec des étudiants en BTS de Poitiers pour accompagner des actions de sensibilisation à l'environnement.
- Partenariat avec un groupe de scouts local pour des activités éducatives
- Troisième voyage au Togo en 2023 pour dix jeunes du Village.



« Nous avons à cœur d'ouvrir les enfants sur le monde en leur proposant régulièrement de nouvelles expériences. »

Ce peut être Tim et Felicity qui ouvrent les portes de leur château à 24 enfants ou l'école de cirque de Chatellerault qui entre dans le Village.

Pour tout cela, nous pouvons compter sur des professionnels engagés. » —

JÉRÔME FOISSET, DIRECTEUR DU VILLAGE D'ENFANTS ET D'ADOLESCENTS DE MONTS-SUR-GUESNES



Dans la maison Havane, aucun enfant ne passera Noël en famille

Emmie, Christelle, Raphaël et bien d'autres enfants fêteront Noël au Village d'Enfants et d'Adolescents dans lequel ils sont accueillis. C'est alors l'institution tout entière qui s'organise pour que cette période soit joyeuse et riche de bons souvenirs malgré l'absence des parents.

À quelques semaines des vacances de Noël, Amélie Arnould et Marion Abraham, éducatrices familiales de la maison Havane du Village d'Enfants et d'Adolescents de Bar-le-Duc, se préparent à accompagner l'une des périodes de l'année les plus chargées en émotion. Noël, fête familiale par excellence, est toujours un moment délicat dans la vie des enfants accueillis à la Fondation. Surtout lorsqu'ils ne rentrent pas dans leur famille et n'ont, pour certains, aucun signe de vie de leurs parents. « *Dans notre maison, nous accueillons des adolescents qui ont bien conscience des difficultés parentales. Cela reste néanmoins des moments de vie très compliqués* », souligne Amélie Arnould qui partage le quotidien de ces fratries depuis sept ans.

ACCOMPAGNER LES ÉMOTIONS

— « *Pendant les fêtes de fin d'année, le sentiment de manque est décuplé. Beaucoup d'émotions se jouent, tristesse, angoisse, colère... Nous essayons de les accompagner au mieux, par notre disponibilité, notre écoute, notre empathie. Ils perçoivent, à notre présence, notre attitude et nos actions, qu'ils peuvent compter sur nous et qu'ils comptent pour nous* », explique-t-elle. Chaque situation est différente mais toutes sont douloureuses et offrent peu de ressources extérieures au Village. À l'exception de Christelle et Emmie, dont la sœur aînée fait des études et peut les accueillir quelques jours dans son appartement, les autres adolescents auront le Village pour seul cadre de ces fêtes. Dans ces circonstances, la fratrie reste un ancrage. Heureusement pour Raphaël et Sylvain, leur sœur, qui vit en famille d'accueil dans un autre département, viendra passer quelques nuits dans la maison Havane. « *Les fêtes de fin d'année appellent une réflexion individuelle et personnelle mais aussi commune et transversale, afin que chacun trouve sa place, que les fratries puissent partager de bons moments. Nous qui sommes continuellement dans la suppléance parentale, nous avons vraiment à cœur de leur offrir de belles fêtes, de beaux souvenirs et de faire vivre l'esprit de famille au travers de la fratrie* », poursuit l'éducatrice familiale.

OFFRIR UNE PARENTHÈSE ENCHANTÉE

— Noël représente une lourde organisation au sein du Village tout entier, l'idée étant d'offrir une parenthèse enchantée à chacun. Qu'auront-ils à raconter à leurs camarades au retour des vacances ? Grâce à l'engagement de l'équipe éducative, au soutien et à la générosité des donateurs et partenaires privés d'ACTION ENFANCE, les enfants qui passent Noël au Village auront eux aussi préparé et dégusté des repas de fêtes, vécu des expériences un peu extraordinaires, assisté à un spectacle ou fait des visites, reçu des cadeaux... « *Ils méritent de belles fêtes !* », s'exclame-t-elle.

Noël, c'est aussi apprendre à donner. L'an dernier, certains jeunes avaient réalisé des objets en bois pour décorer le jardin d'une maison de retraite tandis que d'autres s'étaient chargés de décorer les tables pour le repas de Noël des personnes âgées. « *Préparer et fêter Noël avec les enfants que nous accompagnons tout au long de l'année, c'est aussi le moment pour nous de transmettre les valeurs de partage, de générosité et de bienveillance qui font partie de notre éducation* », conclut joliment Amélie Arnould. ☺

FAIRE VIVRE LA MAGIE DE NOËL... SANS NIER L'ABSENCE

« *Pendant ces vacances de Noël, nous essayons d'insuffler une dynamique festive. La maison est décorée, beaucoup d'animations sont organisées par le Village et des activités spécifiques sont proposées à chacun. Les enfants reçoivent des cadeaux, offerts par ACTION ENFANCE et ses partenaires privés. On essaie de faire vivre la magie de Noël, tout simplement ! Mais il ne s'agit pas d'occulter la situation. La douleur demeure dans les cœurs, les enfants ne l'oublient pas. Ils grandissent avec ce manque d'une famille présente à leurs côtés. Par notre disponibilité et notre bienveillance, nous essayons de palier la souffrance sans jamais la nier. Le matériel ne compensera jamais cette blessure qui les longe.* »

NB : Pour des raisons de confidentialité, les noms et prénoms de cet article ont été modifiés.

ENVIE DE TRANSMETTRE

BIEN FORMULER SES VOLONTÉS

Monique C. de Reims : Je souhaiterais vous laisser la moitié de mes biens et l'autre moitié irait à une autre association ou à une personne physique. Comment dois-je le formuler ?

Véronique Imbault : En l'absence d'assignation de parts, il s'agit de plusieurs legs universels. Le testament peut s'établir ainsi :

— « Ceci est mon testament révoquant toute disposition antérieure. Je soussigné (e)...(nom, prénoms, domicile, date et lieu de naissance) institue pour légataires universelles :

- La Fondation ACTION ENFANCE dont le siège est à PARIS (8^e) 28 rue de Lisbonne,

- L'association (la dénommer et indiquer son siège) ou M.....(nom, prénom, domicile, date et lieu de naissance)

Fait et écrit en entier de ma main.

À----Le---- Signature »

• En pareil cas, on parle d'institution conjointe. Le principe : chaque légataire a des droits égaux. De plus, chaque légataire peut appréhender la totalité du legs au cas où l'un des deux ne pourrait, pour diverses raisons, recueillir sa part de legs.

M. C. : Que se passe-t-il si j'indique dans mon testament la formule suivante :

— « J'institue pour mes légataires universels, à raison de moitié chacun : La Fondation ACTION ENFANCE dont le siège social est à PARIS (8^e) 28 rue de Lisbonne, L'Association.....ou M.....

V. I. : Dans ce cas précis, on peut se demander :

- s'il s'agit d'une simple répartition sans pour autant limiter la vocation de chaque légataire à bénéficiaire de la part de celui qui ne pourrait, éventuellement, pas recevoir son legs ;

- ou si, au contraire, vous avez souhaité limiter la part respective de chacun, sans possibilité d'accroissement. Dans ce cas précis, il s'agirait alors d'un legs à titre universel.

• La part du légataire qui ne pourrait pas recevoir son legs serait alors non pas dévolue à l'autre légataire mais à vos héritiers légaux.

☞ **Afin d'éviter toute ambiguïté, nous vous encourageons :**

- soit à utiliser la formule « Légataire universel » sans assignation de part (si votre souhait est que chaque légataire recueille la même proportion),

- soit à préciser que, pour le cas où l'un d'entre eux ne pourrait pas appréhender son legs, sa part accroîtrait la part de l'autre légataire. ☞

📍 Retrouvez votre espace Libéralités sur www.actionenfance.org/don-soutenir-action-enfance/legs-donations-assurances-vie

un conseil sur les donations, les legs et les assurances-vie ?

N'HÉSITEZ PAS À ME CONTACTER

📧 **Par courrier :** ACTION ENFANCE – Véronique Imbault, 28, rue de Lisbonne, 75008 Paris

☎ **Par téléphone :** 01 53 89 12 44

✉ **Par e-mail :** veronique.imbault@actionenfance.org

Demandez notre brochure *Donations, legs, assurances-vie* et notre lettre d'information *Merci*.

VÉRONIQUE IMBAULT

DIPLÔMÉE NOTAIRE – RESPONSABLE DES RELATIONS TESTATEURS ET LIBÉRALITÉS – DONATIONS, LEGS ET ASSURANCES-VIE



AURÉLIE JORGOWSKI-BIARD
RESPONSABLE DES RELATIONS
AVEC LES BIENFAITEURS



Chers amis,

En cette fin d'année, je souhaite donner la parole à l'un de nos donateurs, Paul R. qui nous a écrit : « Tant que je pourrai le faire, comptez sur moi pour vous soutenir. Je ne me considère pas comme un bienfaiteur mais comme un correcteur d'injustices. »

Ces mots sont très forts, car cette année, le contexte de crise internationale, que nous avons collectivement connu, a impacté violemment la collecte de dons. En juillet 2022, plus de deux donateurs sur dix n'avaient pas renouvelé leur soutien au profit des enfants accueillis dans les Villages. Je souhaite, dans ce contexte, adresser un chaleureux et sincère « merci ! » à tous les généreux amis qui, comme Paul, sont restés à nos côtés malgré les circonstances. Ce soutien indispensable, autant moral que financier, est révélateur d'un profond engagement qui est crucial pour la qualité d'accueil des enfants, pour les projets que nous avons en cours et pour ceux à venir. Grâce à vous, malgré ce contexte difficile, nous avons maintenu, avec un engagement constant, les activités dédiées à l'accompagnement des enfants (soutien scolaire, fêtes de Village, ateliers de sophrologie, activités extra-scolaires, cours de cuisine...), car leur bien-être et leur reconstruction sont notre absolue priorité. Et nous savons que c'est aussi la vôtre, à nos côtés ! Dans cette période de fin d'année, où la solitude est particulièrement douloureuse pour les enfants qui passent Noël au Village, nous nous engageons à leur construire de « vrais souvenirs » de Noël. Des moments chaleureux, un peu de rêve, un peu de fraternité qui resteront dans leur mémoire d'adulte en devenir.

Chers amis, chacun d'entre vous est un maillon indispensable de cette chaîne fraternelle. Par votre don, par vos messages, vous montrez aux enfants qu'ils peuvent compter sur vous. C'est un message d'amour, et c'est un merveilleux espoir que vous transmettez aux enfants en danger.

Je vous remercie encore pour votre présence à nos côtés. Joyeuses fêtes à tous ! ☞

📍 Retrouvez votre espace donateur sur www.actionenfance.org/espace-donateur

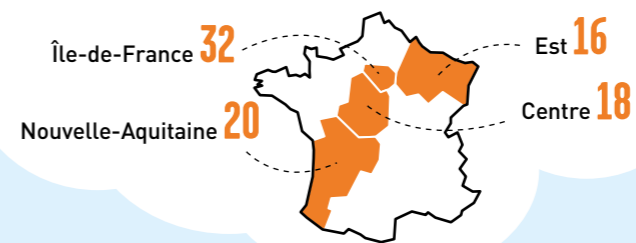
La formation des éducatrices/teurs familiaux proposée par ACTION ENFANCE

Les éducatrices/teurs familiaux, présents plusieurs jours et nuits consécutifs auprès des enfants, font face à une grande variété de situations qu'ils doivent pouvoir gérer, tout en maintenant l'équilibre d'une maison composée de six enfants d'âges différents. C'est pourquoi la Fondation ACTION ENFANCE a mis en place une formation spécifique pour les accompagner dans leur mission au quotidien.

grâce à votre générosité

CHIFFRES CLÉS

Combien d'éducatrices/teurs familiaux se sont inscrits à la formation spécifique depuis 2020 ?

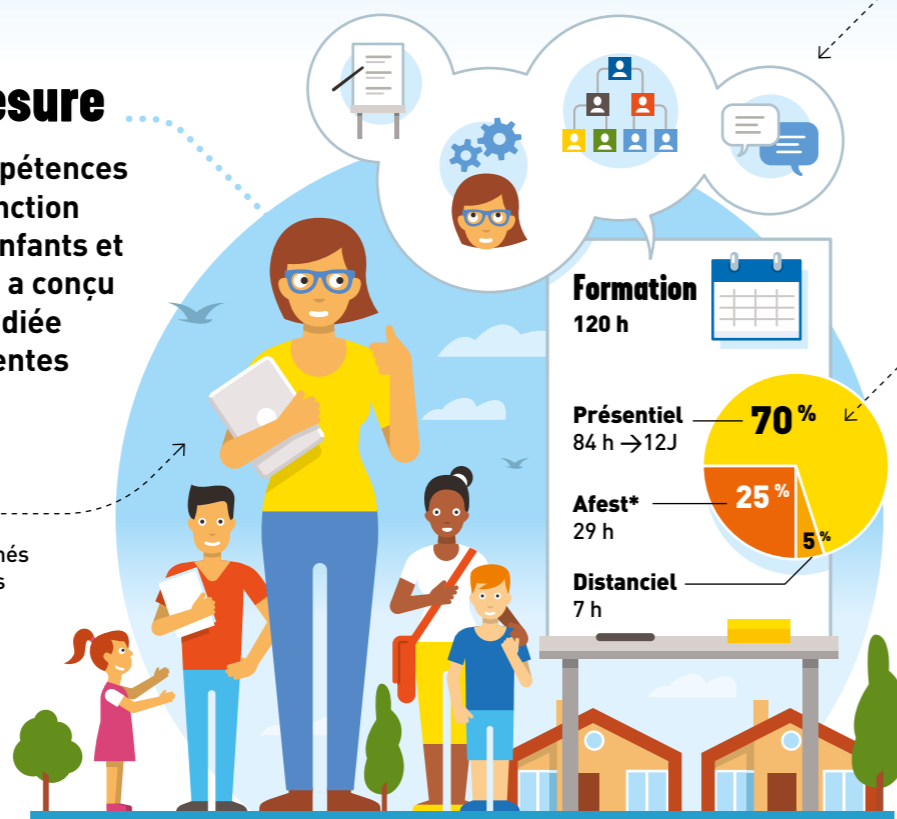


Une formation sur mesure

Consciente de la pluralité de compétences nécessaires pour assurer leur fonction auprès des enfants en Village d'Enfants et d'Adolescents, ACTION ENFANCE a conçu et mis en place une formation étudiée pour répondre aux besoins et attentes des éducatrices/teurs familiaux.

Elle s'adresse

- À tous les éducatrices/teurs familiaux diplômés ou non du secteur sanitaire et social embauchés à la Fondation.
- **Priorité aux nouveaux arrivants et à ceux qui ne sont pas diplômés du secteur.** Les éducatrices/teurs familiaux diplômés du secteur social et embauchés depuis plusieurs années peuvent profiter de la formation dans la mesure où il reste des places.



Elle répond à 4 objectifs

- Accompagner l'acquisition et le développement de compétences professionnelles
- Acquérir des outils relationnels, méthodologiques et analytiques
- Accompagner l'intégration des pratiques professionnelles à travers l'accompagnement de type familial et l'accueil de fratries
- Répondre à une obligation de l'accord d'entreprise mettant en place le statut d'éducateur familial

Elle est programmée sur 120 h selon 3 approches

- 84 h de cours en présentiel sur 12 jours
- 7 h de travail en distanciel (vidéo, travail sur des documents...)
- 29 h d'actions de formation en situation de travail (Afest)

Elle aborde 5 domaines de compétences

- **3 domaines de compétences génériques**
 - Découverte et connaissance de l'environnement professionnel,
 - Relation éducative,
 - Travail en équipe pluriprofessionnelle.
- **2 domaines de compétences spécifiques**
 - Accompagnement de type familial,
 - Accueil de fratries.

Exemples de thèmes approfondis en formation

- Les besoins fondamentaux de l'enfant
- L'enfant dans sa fratrie
- Analyse des pratiques professionnelles
- Confidentialité et secret professionnel
- La relation éducative : communication et gestion de conflits
- Savoir accompagner les enfants et les jeunes dans un environnement social élargi
- Diététique et environnement

Elle est dispensée par des professionnels de différents horizons

- 8 intervenants extérieurs
- 8 personnes représentant les fonctions centrales d'ACTION ENFANCE
- Des membres des équipes de Villages d'Enfants et d'Adolescents : éducatrices/teurs familiaux accompagnateurs Afest*, chefs de service, comptables, techniciens d'entretien et de maintenance...

Le saviez-vous ?

Selon la loi du 5 septembre 2018 dite loi Avenir, l'action de formation se définit comme un parcours pédagogique permettant d'atteindre un objectif professionnel. Elle peut être réalisée en tout ou partie à distance. Elle peut également être réalisée en situation de travail.

QU'EST-CE QU'UN ACCOMPAGNATEUR AFEST ?*

L'accompagnateur est un salarié de l'établissement expérimenté et détenteur des compétences visées par la formation. Son rôle consiste moins à transmettre sa manière de faire qu'à aider l'éducatrice/teur-stagiaire à apprendre à partir de sa propre pratique. Il doit être doté d'un bon sens pédagogique et n'intervenir qu'à bon escient pendant la mise en situation.



* Actions de formation en situation de travail.

QUI FINANCE LE CYCLE DE FORMATION SPÉCIFIQUE DES ÉDUCATRICES/TEURS FAMILIAUX ?

Cette formation est financée à 100 % grâce à la générosité des donateurs et partenaires privés d'ACTION ENFANCE. Le budget de cette formation s'élève à 135 000 € TTC pour 46 éducatrices/teurs familiaux soit 2 900 € TTC par stagiaire.



VERS UNE FORMATION CERTIFIANTE ?

ACTION ENFANCE travaille à faire reconnaître par différentes voies ses 65 années d'expertise en Protection de l'enfance. La valeur certifiante de sa formation proposée aux éducatrices/teurs familiaux fait partie de ses objectifs. Cette formation sur mesure a été élaborée en collaboration avec l'opérateur de compétences (OPCO).



QUELLES SONT LES AUTRES FORMATIONS PROPOSÉES PAR ACTION ENFANCE ?

ACTION ENFANCE propose des formations inscrites dans son Plan de développement des compétences destiné à l'ensemble de ses salariés cadres et non cadres. Les éducatrices/teurs familiaux peuvent exprimer des besoins concernant une formation sur un sujet précis qui sera éventuellement mise en place dans le cadre de ce plan, le plus souvent sous la forme de session collective au niveau d'un Village, pour bénéficier au plus grand nombre.





Jade et Lucas se sont toujours débrouillés seuls...


... Et c'est justement ça le problème.

58,5% des enfants placés à la Fondation ne peuvent compter que sur un ou aucun adulte en dehors de nos équipes*. Comment se construire quand on ne peut compter sur personne ?

Les frères et sœurs que nous accueillons ont été maltraités ou gravement négligés dans leur famille et n'ont jamais pu tisser de liens sécurisants. Or, en plus de ce passé traumatisant, se rajoute un manque relationnel qui peut entraîner des troubles importants, et freiner le développement d'un enfant. **Avec votre soutien, nous les aidons à créer des relations affectives durables y compris en dehors des Villages et brisons leur solitude, d'autant plus exacerbée au moment de Noël.**

Avec vous et grâce à vous, nous montrons à tous les enfants et jeunes accueillis à la Fondation qu'ils pourront toujours compter sur nous.

*Enquête réalisée auprès de 148 enfants et jeunes placés dans les établissements d'ACTION ENFANCE - 2019.



Faites un don avant le 31 décembre 2022 pour bénéficier d'une réduction fiscale !

Vous pouvez faire ce don en ligne sur www.actionenfance.org par chèque à l'ordre d'ACTION ENFANCE, ou contacter notre **Service Donateurs** au 01 53 89 12 34.