

# RAPPORT D'ACTIVITÉ **2015**

PROTÉGER L'ENFANCE EN DANGER



# RAPPORT D'ACTIVITÉ 2015



## 1 LA FONDATION ACTION ENFANCE ET SES VILLAGES

### PORTER VERS DEMAIN

les fondamentaux  
d'ACTION ENFANCE  
p. 5

### UNE FONDATION

forte de 15 Villages et Foyers  
p. 6

### CHIFFRES CLÉS

de l'activité 2015  
p. 8

**LA VIE** institutionnelle  
d'ACTION ENFANCE  
p. 10

## 2 LES ACTIVITÉS DANS LES ÉTABLISSEMENTS DE LA FONDATION

**LA VIE** dans les Villages  
et les Foyers  
p. 13

**2015**, les temps forts  
de la Fondation  
p. 20

## 3 L'ORGANISATION ET LES COMPTES DE LA FONDATION

### FAIRE VIVRE

et faire connaître notre modèle  
p. 23

### VOS DONNS

en action  
p. 27

### LES COMPTES

de la Fondation  
p. 28

*Dans un souci de confidentialité,  
les photos d'enfants de ce présent  
document ne correspondent pas  
aux enfants de nos Villages.*

# RÉAFFIRMER LA PRIORITÉ À L'ENFANT



Pierre Lecomte,  
Président



Phong Alexandre Guillen,  
Directeur général

## Poursuivre notre développement

En 2015, l'attention de la Fondation s'est focalisée sur le chantier du nouveau Village d'Enfants de Monts-sur-Guesnes. Situé dans la Vienne, il a accueilli les premiers enfants au début du mois d'août 2016. Ouvrir un nouvel établissement n'est pas si fréquent dans le monde de la Protection de l'Enfance. Acte de foi, c'est aussi une prise de risque dans un contexte économique qui pousse les collectivités publiques à la réduction de leurs budgets. Mais nous l'assumons, car nous sommes convaincus que la cause des enfants mérite que l'on construise et que l'on développe des lieux de vie adaptés à leurs besoins. Sur tous les plans – architecture, gestion, accompagnement... –, le nouveau Village de Monts-sur-Guesnes est un condensé du modèle éducatif développé et enrichi par la Fondation depuis près de soixante ans. Il exprime la volonté de toujours proposer un meilleur accueil, de type familial, la maison restant le symbole le plus évident du réconfort et de la bienveillance que nous souhaitons apporter à ces enfants à parcours complexe, difficile, heurté.

## Porter plus haut la cause des frères et sœurs

Dans le prolongement du choix de notre nouveau nom, ACTION ENFANCE, qui réaffirme clairement l'objet de notre Fondation, nous avons souhaité lancer une campagne de communication pour sensibiliser les Français à la question de l'enfance en danger en France. Diffusé sur les chaînes de France TV en mars et octobre 2015, le spot publicitaire *L'envolée* exprime en trente secondes l'action de la Fondation : aider les enfants à grandir avec leurs frères et sœurs et à devenir des adultes autonomes et responsables. Ces campagnes sont un investissement de notoriété pour l'avenir et la télévision permet de toucher le plus grand nombre ; la Protection de l'Enfance ne faisant pas assez souvent partie des causes relayées par les médias.

## Faire évoluer le cadre législatif

ACTION ENFANCE cherche aussi, au-delà de son projet spécifique – l'accueil des fratries sur un modèle de type familial – à sensibiliser les pouvoirs publics à la cause de l'enfance. Dans le cadre de la réforme de la loi du 5 mars 2007, la Fondation a pris son bâton de pèlerin pour affirmer sa position, aux côtés du législateur, sur le chemin compliqué de l'écriture d'une loi, entre l'Assemblée nationale, le Sénat, les ministères concernés... Certains enfants, dont les frères et sœurs que nous accueillons, vont avoir des parcours de placement longs de par les difficultés familiales qui sont les leurs. Pour eux, l'espoir d'un retour en famille est faible, voire difficile à envisager. Notre action a notamment consisté à interpeller le législateur sur l'attention particulière qu'il est nécessaire de leur porter, afin qu'ils ne deviennent pas les enfants de personne. Notre projet est de leur proposer d'avoir toujours auprès d'eux des adultes sur qui compter et aux yeux desquels ils comptent. Notre travail autour de la nouvelle loi de la Protection de l'Enfance, adoptée le 14 mars 2016, exprime notre volonté d'un statut pour ces enfants placés longtemps et remet ainsi, au tout premier rang, l'intérêt de l'enfant.

## Poursuivre l'extension de nos dispositifs d'accueil

Grâce à ses partenaires institutionnels ainsi qu'à la générosité de ses donateurs et partenaires privés, ACTION ENFANCE poursuit le développement de son accompagnement spécifique en étendant ses structures d'accueil et souhaite mobiliser le grand public et les pouvoirs publics autour de la cause de l'enfance en danger. Les Conseils départementaux, qui assurent 80 % du financement de notre mission, rencontrent des difficultés économiques entraînant des répercussions importantes sur les structures de la Protection de l'Enfance. Plus que jamais, nous avons besoin du soutien de tous pour permettre aux frères et sœurs de grandir ensemble. Car c'est avec vous à nos côtés que nous pouvons porter toujours plus haut l'intérêt de ces enfants que nous accompagnons. En leur nom, nous vous exprimons notre plus vive reconnaissance. ■

Pierre Lecomte  
Président

Phong Alexandre Guillen  
Directeur général



1

LA FONDATION ACTION ENFANCE ET SES  
**VILLAGES**

# PORTER VERS DEMAIN LES FONDAMENTAUX D'ACTION ENFANCE

Enfants et jeunes trouvent dans les Villages et Foyers de la Fondation le soutien, l'éducation et la protection dont ils ne pouvaient bénéficier dans leur entourage familial. Accueillir, protéger et éduquer, la Fondation poursuit sa mission : pour que les enfants puissent se reconstruire, s'épanouir et, plus tard, s'insérer dans la vie sociale et professionnelle.

## Les nombreuses actions de la Fondation contribuent à offrir aux enfants qu'elle accueille la vie la meilleure possible,

sachant que bon nombre d'entre eux vont rester dans les Villages et Foyers jusqu'à leur majorité. L'enjeu d'ACTION ENFANCE est de donner aux enfants les outils pour qu'ils puissent se projeter. Par exemple, en leur proposant des activités sportives ou culturelles, qui favorisent la (re)construction de soi et participent à l'intégration sociale. L'ouverture sur l'extérieur augmente les possibilités à appréhender l'avenir. Elle est essentielle pour bien grandir car elle favorise le lien social et les rencontres qui peuvent changer une vie.

**Au sein de ses 15 Villages d'Enfants et Foyers,** ACTION ENFANCE construit un cadre de type familial dans lequel chaque enfant est accompagné au plus près de ses besoins. ACTION ENFANCE offre une qualité de vie stable dans des maisons reflétant en tout point la chaleur d'un foyer familial, encadrée par une équipe éducative investie, présente en permanence aux côtés des enfants. La vie en petits groupes et en fratries assure la construction de liens forts et permet à ces enfants, qui ont subi un traumatisme très jeunes, de retrouver un équilibre.

## ACTION ENFANCE va plus loin et se projette pour ces enfants.

En envisageant pour eux un avenir, les éducatrices/teurs familiaux les aident à surmonter la complexité de leur histoire familiale souvent faite de maltraitance, de négligence ou de violence. C'est un engagement sur le long terme. En 2015, 689 enfants et jeunes étaient accueillis dans les établissements de la Fondation, tandis que 44 jeunes faisaient appel au Service de Suite, quelques mois ou quelques années après la fin de leur placement. Créé en 2013, le Service de Suite apporte un soutien financier fondamental et bienveillant après la majorité des jeunes.

## Ainsi, ACTION ENFANCE représente un repère fixe et stable

dans la vie des enfants devenus de jeunes adultes : elle leur assure un soutien toute leur vie et fait en sorte qu'ils ne deviennent, en aucun cas, les « enfants de personne ». Cela passe par une aide à l'insertion en milieu scolaire, associatif et professionnel, avec un accompagnement éducatif, moral et financier selon leurs besoins, à chaque étape de leur vie.

Le présent et l'avenir de ces enfants et jeunes placés sont le fil rouge de la Fondation, dont la mission originelle, élaborée par Suzanne Masson et

Bernard Descamps, se pérennise, s'adaptant aux évolutions de la société, la cause des enfants maltraités étant toujours d'actualité.

### NOTRE MISSION

- **ACCUEILLIR des frères et sœurs séparés de leurs parents pour des raisons familiales graves en maintenant, autant que possible, le lien familial.**
- **PROTÉGER dans un cadre sain et convivial avec des éducatrices/teurs familiaux qui s'en occupent au quotidien tout au long de l'année.**
- **ÉDUIQUER, de la petite enfance à l'âge adulte, par un accompagnement constant.**
- **ASSURER leur bien-être et préparer avec eux leur avenir.**

# UNE FONDATION FORTE DE 15 VILLAGES ET FOYERS

L'ouverture du Village de Monts-sur-Guesnes dans la Vienne cet été porte à 15 le nombre d'établissements d'ACTION ENFANCE : 11 Villages d'Enfants, 3 Foyers d'Adolescents et Services de Jeunes Majeurs, 1 Foyer d'Accueil et d'Orientation des fratries, principalement implantés en Île-de-France.

## 11 VILLAGES D'ENFANTS

- 1 AMBOISE (37)** 48 enfants  
Directeur : Michel Puyraud
- 2 AMILLY (45)** 57 enfants  
+ familles d'accueil  
Directrice : Sandra Macé
- 3 BALLANCOURT (91)** 44 enfants  
Directrice : Pascale Barbereau
- 4 BAR-LE-DUC (55)** 48 enfants  
Directeur : Yannick Bernier
- 5 BOISSETTES (77)** 50 enfants  
Directrice : Marie-Claire Carof
- 6 BRÉVIANDES (10)** 49 enfants  
Directeur : Hervé Lehoërff
- 7 CESSON (77)** 47 enfants  
Directeur : Stéphane Boksa
- 8 MONTS-SUR-GUESNES (86)** 48 enfants  
Directrice : Maryse Péricat
- 9 POCÉ-SUR-CISSE (37)** 51 enfants  
+ accueil parents-enfants  
Directrice : Chérifa Chambazi
- 10 SOISSONS (02)** 62 enfants  
Directeur : Nasser Abdelaziz
- 11 VILLABÉ (91)** 58 enfants  
Directrice : Nathalie Agamis

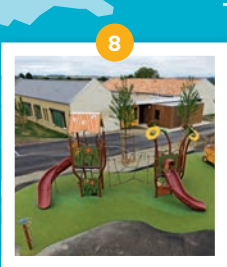
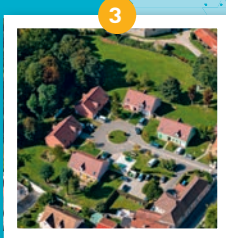
## 3 FOYERS D'ADOLESCENTS ET SERVICES JEUNES MAJEURS

- 12 MENECY LE PHARE (91)** 44 jeunes  
Directeur : Boris Papin
- 13 AMBOISE RELAIS JEUNES TOURAINE (37)** 29 jeunes  
+ familles d'accueil  
Directeur : Michel Delalande
- 14 MELUN LA PASSERELLE ÉLAN (77)** 53 jeunes  
Directrice : Corinne Guidat

## 1 FOYER D'ACCUEIL ET D'ORIENTATION DES FRATRIES

- 15 LE MÉE-SUR-SEINE CLAIREFONTAINE (77)** 49 enfants de 0 À 14 ANS  
+ accueil parents-enfants  
+ familles d'accueil  
+ atelier d'éveil  
Directeur : Michel d'Aspe





AOÛT 2016  
OUVERTURE DE  
MONT-SUR-GUESNES  
(86)

# CHIFFRES CLÉS DE L'ACTIVITÉ 2015

(au 31 décembre)



**689**  
ENFANTS ET  
JEUNES PRÉSENTS  
(dont 197 fratries)



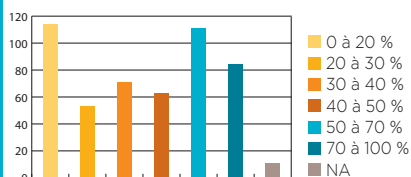
**96%**  
TAUX D'OCCUPATION  
MOYEN SUR L'ANNÉE  
Villages et Foyers

## RÉPARTITION DES ENFANTS

### PAR TYPE D'ÉTABLISSEMENT

Établissements	Présents	Répartition
Villages d'Enfants	507	
Foyers d'Adolescents et Services de Jeunes Majeurs	70	Foyers d'adolescents
	35	Services de semi-autonomie
	19	Services de Jeunes Majeurs
Foyers d'accueil et d'orientation de Clairefontaine	36	
Familles d'accueil ACTION ENFANCE	22	Amilly (7), Clairefontaine (13), RJT (2)
<b>TOTAL GÉNÉRAL</b>	<b>689</b>	

### LE POURCENTAGE DE VIE PASSÉE EN PLACEMENT (en nombre d'enfants de nos Villages d'Enfants)



Plus de la moitié des enfants de nos Villages ont passé au moins le tiers de leur vie en situation de placement.

**52%** DES MINEURS  
ACCUEILLIS

à la Fondation ne bénéficient pas d'une décision judiciaire permettant un droit d'hébergement auprès de leur famille. Parmi eux, les deux tiers peuvent rencontrer leur famille dans le cadre de visites en présence d'un tiers ou de visites libres.

Un tiers d'entre eux ne bénéficient d'aucun droit de visite.

## LES ACCUEILS

**227** ENFANTS ET JEUNES  
ONT ÉTÉ ACCUEILLIS DONT :

**137** en Villages d'Enfants, **6** en familles d'accueil  
**31** au Foyer de Clairefontaine et **53** dans les Foyers  
d'Adolescents et de Jeunes Majeurs dont :

- **41** en Foyers d'Adolescents
- **10** dans les services de semi-autonomie
- **2** en service Jeunes Majeurs

## LES SORTIES

**200** ENFANTS ET JEUNES ONT  
QUITTÉ LA FONDATION DONT :

**109** issus de Villages d'Enfants  
**21** issus du Foyer de Clairefontaine  
**11** issus des familles d'accueil  
(**3** Amilly, **8** Clairefontaine)  
**59** issus des structures d'adolescents et de jeunes  
majeurs (**27** sortis des structures d'adolescents,  
**25** sont sortis des services de semi-autonomie,  
**7** sont sortis des structures de jeunes majeurs)

### OÙ SONT-ILS ALLÉS ?

**85** retours en famille (42 % des sorties) :  
**18** sont rentrés en famille sans leurs frères et sœurs  
et **67** avec leurs frères et sœurs  
**35** sorties de majeurs  
**22** en familles d'accueil hors ACTION ENFANCE  
**43** dans un établissement hors ACTION ENFANCE  
**15** Autres



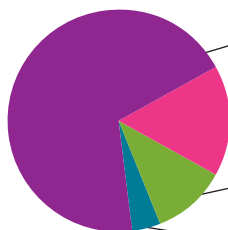
## SCOLARITÉ

SUR L'ENSEMBLE DES ENFANTS ET DES JEUNES DE LA FONDATION

**94%**

**SUIVENT UNE SCOLARITÉ**

**6%** sont en situation autre (pas encore scolarisés, plus scolarisés...)



**69%** suivent un enseignement d'études générales

**16%** suivent une formation professionnelle

**11%** ont une notification en MDPH (Maison départementale des personnes handicapées)

**4%** sont en scolarité adaptée

**69%**

**ÉTUDES GÉNÉRALES**



**43%** en primaire  
**32%** au collège  
**16%** en maternelle  
**7%** au lycée  
**2%** en études supérieures

**16%**

**FORMATION PROFESSIONNELLE**



**47%** en lycée professionnel  
**46%** en apprentissage  
**7%** en agriculture

**11%**

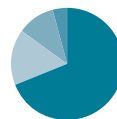
**MDPH**



**52%** inscrits dans des Unités localisées pour l'inclusion scolaire (ULIS)  
**48%** des enfants inscrits dans des établissements spécialisés : Instituts médico-éducatifs (IME), Instituts thérapeutiques, éducatifs et pédagogiques (ITEP)

**4%**

**SCOLARITÉ ADAPTÉE**



La scolarité adaptée représente les dispositifs d'un enseignement destiné aux collégiens en grandes difficultés scolaires (Segpa - Sections d'enseignement général et professionnel adapté - et Erea - Établissements régionaux d'enseignement adapté)

# LA VIE INSTITUTIONNELLE D'ACTION ENFANCE

Reconnue d'utilité publique, la Fondation ACTION ENFANCE étend le territoire de sa mission avec l'ouverture de son onzième Village d'Enfants. Ses actions sont rendues possibles par des instances de gouvernance et de contrôle qui assurent une gestion rigoureuse et précise.

**En 2015, les grands projets menés par la Fondation se sont portés sur la sensibilisation du grand public à la cause de l'enfance maltraitée, avec sa campagne télévisée, primée à Cannes et diffusée en deux vagues sur les écrans de télévisions.**

Dans le même sens, ACTION ENFANCE a travaillé à la reconnaissance du placement long en participant au projet de loi. Adopté le 14 mars 2016, celui-ci prévoit, entre autres, la création d'un Conseil national de la Protection de l'Enfance et prend en compte les besoins fondamentaux de l'enfant placé, afin de lui offrir un parcours stable et encadré. Enfin, ACTION ENFANCE a préparé toute l'année l'ouverture de son nouveau Village d'Enfants à Monts-sur-Guesnes, dans la Vienne, qui a accueilli ses premiers enfants en août 2016.

## LES COMMISSIONS

### ➤ Commission Éducative et Sociale

Cette commission suit les principaux projets de la Direction éducative et s'est réunie trois fois en 2015. Elle est intervenue dans les réflexions autour du projet de loi sur la Protection de l'Enfance. Elle a également validé le document de référence "Accueil de type familial" et a été consultée sur des sujets relatifs aux établissements.

### ➤ Commission Financière et Immobilière

Dans le respect du principe de gouvernance de la Fondation, la Commission Financière et Immobilière a pour mission la gestion raisonnée du patrimoine d'ACTION ENFANCE. Elle veille ainsi au suivi des investissements

en s'engageant à exclure tout placement dans des produits financiers à risque. Depuis 2014, elle suit le projet immobilier du nouveau Village de Monts-sur-Guesnes, notamment par sa coopération avec le bailleur social LOGIPARC, maître d'ouvrage du projet.

### ➤ Commission Communication

En binôme avec la Direction de la communication, cette Commission a piloté le projet de campagne télévisée d'ACTION ENFANCE. Réalisé par l'agence LIMITE, le film *L'envolée* a été primé à Cannes, où la Fondation a bénéficié d'un stand pour

faire connaître son action auprès du grand public. La Commission valide le plan des actions de la communication ainsi que le budget employé. Elle projette et planifie les actions des années à venir.

### ➤ Commission Audit et Risques

Cette commission identifie et évalue les risques pour ACTION ENFANCE concernant les enfants, l'image de la Fondation, les aspects financiers de l'activité etc. En 2015, trois réunions annuelles ont permis de réévaluer et actualiser la notation et certains items de la grille de risques.

## PARTICIPATION

### DES ADMINISTRATEURS AUX COMMISSIONS ET COMITÉS

#### ➤ Commission Audit et Risques

- Aude Guillemain (Présidente)
- Bruno de Charentenay
- Bernard Pottier

#### ➤ Commission Éducative et Sociale

- Anne Floquet (Présidente)
- Claire Carbonaro-Martin
- Bruno Giraud
- Bernard Pottier
- Bruno Rime
- Catherine Boiteux-Pelletier (en tant qu'invitée)

#### ➤ Commission Financière et Immobilière

- Bruno de Charentenay (Président)
- Béatrice Kressmann
- Jean-Xavier Lalo

#### ➤ Commission Communication

- Catherine Boiteux-Pelletier (Présidente)
- Béatrice Kressmann
- Jean-Xavier Lalo
- Bruno Rime

#### ➤ Comité du Service de Suite

- Bruno Giraud (Comité Service de Suite Essonne – Seine-et-Marne)
- Bernard Pottier (Comité Service de Suite Centre)
- Anne Floquet (Comité Service de Suite Est)

#### ➤ Comité des Actions Extérieures

- Bruno de Charentenay (Liban)
- Bruno Giraud (Sénégal)
- Bruno Rime (Sénégal)

Le Président et le Directeur général sont membres de droit de toutes les Commissions et de tous les Comités.



ACTION ENFANCE dispose de l'agrément du Comité de la Charte, certifiant le don en confiance.



## LE CONSEIL D'ADMINISTRATION

**Président :** Pierre Lecomte  
**Vice-présidente :** Catherine Boiteux-Pelletier  
**Trésorier :** Bruno de Charentenay  
**Secrétaire :** Anne Floquet

### Administrateurs

- Claire Carbonaro-Martin
- Bruno Giraud
- Aude Guillemin
- Béatrice Kressmann
- Jean-Xavier Lalo
- Michel Marchais
- Bernard Pottier
- Bruno Rime

### Commissaire du Gouvernement

- Claire Trouvé

## LE COMITÉ DE DIRECTION

**Le comité de direction se compose des membres du comité exécutif :**

- Phong Alexandre Guillen, Directeur général
- Marc Chabant, Directeur de l'action éducative et du développement
- Isabelle Hoareau, Directrice de la collecte et de la communication
- Sandrine Weltman, Directrice de l'action éducative
- Nasser Néchar, Directeur administratif et financier (poste remplacé en 2016)
- Véronique Petit, Directrice des ressources humaines (poste remplacé en 2016).

### Et des directeurs d'établissement :

- Nasser Abdelaziz, Soissons
- Nathalie Agamis, Villabé
- Michel d'Aspe, Clairefontaine
- Pascale Barbereau, Ballancourt
- Yannick Bernier, Bar-le-Duc
- Stéphane Boksa, Cesson
- Marie-Claire Carof, Boissettes
- Chérifa Chambazi, Pocé-sur-Cisse
- Michel Delalande, Relais Jeunes Touraine
- Corinne Guidat, Melun-Passerelle
- Hervé Lehoërff, Bréviandes
- Sandra Macé, Amilly
- Boris Papin, Mennecy-Évry
- Michel Puyraud, Amboise
- Maryse Péricat, Monts-sur-Guesnes

## LE COMITÉ D'HONNEUR

Il est composé de personnalités qui soutiennent l'action de la Fondation et l'autorisent à en faire état :

- Claude Bébéar
- François Cailleteau
- Mireille Chalvon
- Gérard de Chaunac-Lanzac
- Jean-Pierre Lemerle
- Catherine Paley-Vincent

## LES COMITÉS TECHNIQUES

Par délégation du Conseil d'administration, les comités techniques sont amenés à engager des budgets et gérer des actions au nom de la Fondation.

### ► Comité Service de Suite

Mis en place depuis fin 2013, le Service de Suite vise à poursuivre l'accompagnement des jeunes majeurs après leur sortie des établissements de placement. Les jeunes de 18-25 ans sont au cœur du dispositif, même si l'aide reste ouverte à toutes les personnes passées par la Fondation. Une équipe de cinq personnes, répartie sur l'ensemble du territoire, étudie lors de trois comités annuels les projets qui leur sont soumis. Cette année, ils ont également réalisé un guide, *Autonomie, mode d'emploi*, pour faciliter l'autonomisation des jeunes à leur sortie. Pour l'année 2015, le budget alloué à ce service s'est élevé à 106 385 €, intégralement financé par les dons. Ce sont en tout 44 jeunes et adultes qui ont pu être aidés.

## COMITÉ DES ACTIONS EXTÉRIEURES

### ► La Fondation au Liban

ACTION ENFANCE s'investit au Liban depuis 1981 via le Service de l'Enfant au

Foyer (SEF). Au total depuis la création de cette action, ce sont 366 familles et 1 366 enfants qui ont été aidés moralement et financièrement. 2015 a signé le début d'un nouveau projet : rassembler dans une maison d'accueil des enfants avec leur mère victime de maltraitance et de violence conjugale, sans discrimination sociale, religieuse ou politique. Ouverte en septembre 2015, la structure a déjà accueilli trois mères de deux enfants, et prépare l'arrivée de trois autres familles. Représentée par deux de ses membres au Conseil d'administration du SEF, la Fondation a alloué cette année un budget de 500 000 €.

### ► La Fondation au Sénégal

La Fondation est présente au Sénégal depuis plus de trente ans, avec cette année un financement de 120 000 €. Sa principale mission est de permettre aux veuves de rester autonomes dans leur maison en les aidant à nourrir, habiller et scolariser leurs enfants. À Dakar et à Ziguinchor, en Casamance, 45 familles sont soutenues (5 de plus qu'en 2014), soit 150 enfants et 43 étudiants, sous forme de bourses. Un ancien directeur de Village et deux administrateurs d'ACTION ENFANCE s'y rendent deux fois par an pour rencontrer les référents locaux.



2

# LES ACTIVITÉS

DANS LES VILLAGES ET LES FOYERS

# LA VIE DANS LES VILLAGES ET LES FOYERS

## AMBOISE (37)

### La fratrie, question centrale pour la Fondation

L'accueil de fratries, cœur du Projet de la Fondation, repose sur le maintien ou la construction du lien fraternel.

« Il ne suffit pas de réunir des enfants dans un Village pour que cela se produise. Ils n'ont pas la même histoire ni la même relation à leurs parents car, le plus souvent, ils n'ont pas vécu ensemble au cours des dernières années », pose Michel Puyraud. De ce fait, les enfants sont le plus souvent accueillis, au départ, dans des maisons différentes. Pour faciliter la construction ou la restauration du lien fraternel, des actions très précises sont mises en place. Un projet pour chaque fratrie est élaboré avec les chefs de service, les

éducateurs, les psychologues. Un groupe de parole entre frères et sœurs est également instauré, offrant un temps d'expression institutionnalisé aux frères et sœurs. « Pour que les enfants se reconnaissent comme frères et sœurs, des occasions régulières de rencontre et de partage leur sont proposées. C'est de l'ordre de l'invitation ou d'une sortie réservée aux membres de la fratrie... Cela se pratique depuis longtemps, mais le suivi du plan d'action permet d'évaluer l'efficacité de ce qui est mis en œuvre. Et de ne pas perdre l'objectif qui est de permettre aux enfants de vivre ensemble dans la même maison quand les conditions sont réunies. »

Une action qui peut également préparer le retour en famille, comme cela a été le cas en 2015, pour trois fratries, soit dix jeunes. Afin de porter un regard

### En 2015, notamment...



- **Participation** à des animations culturelles et sportives (tournoi de rugby, festival du vent, festival de la BD...).
- **Engagement** du Village autour du Prix Littéraire.
- **Participation active** du personnel du Village dans les ateliers de préparation au changement de rythme de travail.

construit et argumenté sur la fratrie, des formations sont aussi proposées aux professionnels.



### En 2015, notamment...

- **Construction** de deux nouvelles maisons dans le Village, livrées en juin 2016.
- **Mini séjours en gîte** d'une vingtaine d'enfants (par roulement) dans le Massif central, grâce à l'implication de six éducateurs.
- **Soutien scolaire** pour tous les enfants qui en ont besoin par une ancienne institutrice de classe spécialisée.

(1) Maison départementale des personnes handicapées.

## AMILLY (45)

### Bien accueillir des enfants en situation de handicap

Près de la moitié des enfants accueillis à Amilly ont une reconnaissance MDPH<sup>(1)</sup> avec des degrés de handicap et des besoins d'accompagnement variables. Certains sont inscrits en milieu scolaire ordinaire avec une assistante de vie scolaire, tandis que d'autres, souffrant de déficience intellectuelle, d'un fort retard scolaire ou de troubles du comportement, sont scolarisés dans des établissements adaptés. Pour que les enfants bénéficient au mieux de leur scolarité en milieu ordinaire, un partenariat a été mis en place avec une école privée qui s'appuie sur la pédagogie Montessori. Chaque mercredi, dix enfants participent aux ateliers pédagogiques financés grâce à la générosité des donateurs. « Les dispositifs d'apprentissage sont plus concrets et leur

permettent de sortir la tête de l'eau. Les bénéficiaires sont tels que, parfois, les instituteurs nous recommandent d'inscrire un nouvel enfant à ces ateliers », souligne Sandra Macé. Pour les éducateurs, l'accompagnement d'enfants atteints de déficience ou de retards mentaux change les repères. « Le handicap nécessite de questionner ce que l'on peut demander à cet enfant en fonction de son niveau de compréhension et d'autonomie mais aussi comment lui permettre d'aller au maximum de son potentiel, le faire grandir, sans le bousculer, avec bienveillance. » C'est une part non négligeable du travail des équipes. Et à leurs 18 ans ? « Nous trouvons des solutions avec des foyers d'hébergement. L'un de ces jeunes, avec sa formation en boucherie préparée dans un Centre de formation d'apprentis (CFA) spécialisé, a trouvé un emploi dans une grande enseigne près d'ici. » Le Village reste leur repère.



Pour rassurer face à des questionnements sur la violence, toute une chaîne de formations et de réunions est mise en place.



## BALLANCOURT (91)

### Face à des situations de crise...

Des provocations qui engendrent de la violence entre jeunes ou envers les éducateurs, un adolescent qui « pète les plombs » et à qui il est difficile de faire face, un délit, une fugue... : ces situations de crise font partie de la vie d'un établissement. « C'est une des spécificités de la Protection de l'Enfance qui nécessite de la part des équipes éducatives une bonne compréhension des impacts de la maltraitance », souligne **Pascale Barbereau**. Face à une crise, les adultes doivent rester posés et évaluer correctement la situation pour rassurer les enfants au plus vite. Ces situations déstabilisent aussi les équipes. « C'est au chef

de service de faire émerger des solutions ; au directeur de reparler de la situation avec les éducateurs pour les rassurer et de leur proposer des outils. » La connaissance du sujet de la maltraitance est recherchée lors des recrutements. Les réunions de service, les colloques, les lectures professionnelles permettent de l'enrichir. Les séances d'analyse des pratiques peuvent être mises à profit. Enfin, le plan de formation de l'établissement doit permettre de répondre aux questionnements. En 2016, toute l'équipe éducative de Ballancourt participera à une formation « Accompagnement des professionnels sur le thème de la vie affective, relationnelle et sexuelle », proposée par le CODES 91<sup>(1)</sup>. Sans oublier la formation des

### En 2015, notamment...



- **Participation** à l'action caritative du Téléthon.
- **Adhésion à la convention** passée avec le club de triathlon de Corbeil-Essonnes permettant aux enfants de pratiquer course à pied, vélo et natation avec un coach sportif.

cadres, avec une journée consacrée aux informations préoccupantes et signalements. Toute une chaîne de réassurance est ainsi mise en place.

(1) Comité départemental pour la promotion de la santé de l'Essonne.

## BAR-LE-DUC (55)

### Conduire vers l'autonomie

Ouvert depuis 2009, le Village de Bar-le-Duc voit peu à peu partir les membres les plus âgés des fratries qu'il accueille. « Nous portons une attention particulière aux jeunes pour lesquels la sortie se profile. Plusieurs mois en amont, nous leur dédions deux maisons pour les préparer en douceur à l'autonomie », explique **Yannick Bernier**. L'un des objectifs majeurs des éducateurs travaillant dans ces maisons est déjà de faire connaître à ces jeunes âgés de 16 à 18 ans les dispositifs de droit commun en lien avec le développement de leur autonomie. « En parallèle, j'ai sollicité le Service renfort de la Fondation et notamment une des éducatrices qui travaillait autrefois au Foyer d'adolescents du Phare, pour qu'elle partage avec l'équipe à la fois ses méthodes, mais aussi ses connaissances sur ces dispositifs. » Par ailleurs,

une stagiaire qui travaille sur le développement local vient depuis quelques mois en appui des éducateurs de ces maisons pour développer et recenser sur le plan du territoire les aides possibles. Autre axe incontournable dans un département rural comme la Meuse, l'obtention du permis de conduire. La recherche de partenariats locaux est en cours pour rendre ce fameux sésame accessible à tous. « Nous travaillons aussi avec le Service de Suite du siège et nous nous appuyons sur les outils qu'il a élaborés, notamment le guide Autonomie, mode d'emploi remis aux jeunes. » Conduire vers l'autonomie, c'est mettre les jeunes dans une dynamique, en supprimant progressivement les « filets » que représentent les éducateurs. Ainsi, deux studios au sein du Village accueillent ceux qui sont sur le point de partir. Encore partiellement accompagnés par l'équipe éducative du Village, les jeunes

### En 2015, notamment...



- **Culture des légumes** du quotidien sans produits phytosanitaires, compostage des déchets végétaux et poulailler.
- **Adhésion** à la Ligue de protection des oiseaux (LPO).
- **Réflexion** en cours pour l'usage de produits d'entretien, plus « verts ».

vont apprendre à gérer leurs courses, tenir leur appartement, prendre leurs rendez-vous. Enfin, l'ultime étape avant « le grand saut » passe par la location d'un studio complètement extérieur au Village, situé au centre-ville de Bar-le-Duc, pour qu'enfin, par cet éloignement, le dernier filet soit retiré.



## BOISSETTES (77)

### Promouvoir la culture sous toutes ses formes

« Le Village de Boissettes veille à proposer aux enfants des activités culturelles ou de loisirs, car je suis convaincue que l'intégration sociale se fait par ce biais. Ce bagage offert aux enfants est un tremplin pour se découvrir des goûts, se constituer des expériences, des amis, un réseau social », explique Marie-Claire Carof. Chaque année, les enfants peuvent assister aux spectacles proposés par la Scène nationale de Sénart, avec laquelle le Village a conclu un partenariat. « Cela peut surprendre, mais les enfants et les adolescents aiment l'opéra et le ballet. » L'attrait pour la culture est

approfondi au travers d'activités variées : la musique, le dessin, le chant... Depuis trois ans, une comédienne anime des stages d'improvisation auxquels participent des enfants de Cesson et de Boissettes. Durant les petites vacances, il est fréquent qu'ils aillent voir des spectacles dans la région. « Cette expression libre dans un cadre structuré est intéressante sur le plan éducatif, à la fois en termes d'éveil et d'intégration. » Le Prix Littéraire de la Fondation sert de support à la lecture, mais aussi aux sorties organisées tout au long de l'année en rapport avec les thèmes des livres de la sélection. En parallèle, les emprunts de livres et vidéos et les ateliers se sont développés avec l'Astrolabe, la

## BRÉVIANDES (10)

### Entretenir le lien familial pour l'enfant

Pour la grande majorité des enfants accueillis à Bréviandes, le placement sera long et, dans neuf cas sur dix, les rencontres avec les familles se font principalement en présence d'un tiers, parce que le magistrat estime que laisser ces enfants seuls avec leurs parents pourrait présenter un danger. « Notre rôle est de travailler le lien entre parents et enfants, et notamment de proposer un cadre d'activités pendant ce temps de visite médiatisée. On observe, même dans les cas difficiles où les parents marquent leur opposition au placement, que ces rencontres permettent aux enfants de se poser, d'avoir une scolarité plus apaisée, de présenter moins de troubles du

comportement et donc de tirer bénéfice du placement », analyse Hervé Lehoërf. Le travail de lien avec les parents fait partie intégrante de la pratique des établissements de la Fondation. Il n'a d'autre but que de préserver l'enfant et de l'aider à se construire. « Un enfant a besoin de connaître son histoire et de la comprendre pour devenir un adulte inséré dans la société. C'est une clé essentielle de sa construction. » Pour certains, c'est avec la famille élargie – tante, grands-parents – que l'équipe éducative entretient le lien familial. « Le travail de lien est nécessaire avec les enfants mais ce ne doit pas être un dogme. S'il est nocif, il faut être en capacité de le "couper" de manière à préserver l'enfant. » Présents pour la plupart depuis l'ouverture du Village, les enfants y resteront sans doute longtemps.



#### En 2015, notamment...

- **Atelier d'art-thérapie** au bénéfice de cinq enfants.
- **Soutien scolaire** par une enseignante.
- **Stages de théâtre d'improvisation** en coopération avec Cesson.
- **Atelier couture** pour les petits et les grands.
- **Formation collective** des éducateurs sur la question « Qu'est-ce qui fait autorité dans une institution ? ».

médiathèque de Melun. Toutes ces activités contribuent à développer la curiosité, l'esprit critique, la créativité des jeunes confiés à la Fondation et apportent un supplément d'âme à leur séjour.



#### En 2015, notamment...

- **Partenariat avec l'association Cœur de Gyé**, 3 000 € récoltés et affectés à un projet vélos.
- **Action en faveur des enfants** menée avec l'IREPS<sup>(1)</sup> sur la prévention des risques liés à la sexualité.
- **Opération « Le don des mots »** : quatre jeunes et leur éducatrice familiale ont écrit et lu un texte de leur inspiration, au profit du Téléthon.

(1) Instance régionale d'éducation et de promotion de la santé.

**CESSON (77)**



**Assurer la continuité de l'accompagnement**

Cesson est l'un des trois Villages d'Enfants à avoir adopté le nouveau rythme de travail en 2015. Ce changement d'organisation – où, désormais, quatre éducateurs se relaient dans la maison – a été préparé pendant un an avec les éducateurs familiaux et avec les enfants. « Nous avons rencontré les enfants du Village à plusieurs reprises, afin de leur expliquer les futurs changements, explique Stéphane Boksa. J'ai laissé à l'ensemble des enfants la possibilité de me consulter avec des questions plus précises. Certains étaient inquiets à la perspective de changer d'éducateur. Il fallait prendre en compte cette dimension. » Quatorze éducateurs ont été embauchés à partir d'avril. Certains travaillaient déjà en CDD et étaient des repères pour les enfants. En octobre, la nouvelle équipe était en place. Quelques enfants ont toutefois eu des difficultés à « légitimer » leurs nouveaux éducateurs. « Ce temps d'adaptation, normal chez des enfants en grande difficulté psychologique, était prévu. Nous l'avons accompagné en misant sur la

**En 2015, notamment...**

- **Rencontres inter-générationnelles** des enfants du Village avec les résidentes de la maison Les Heures Claires autour d'ateliers de tricot, couture et crochet.
- **Sortie exceptionnelle** de tous les enfants pour assister au spectacle du cirque Phénix.

notion de référence. » Aujourd'hui, chaque enfant a un référent, c'est-à-dire un éducateur garant du projet de l'enfant, mais toutes les décisions le concernant sont prises en équipe pluridisciplinaire. « Il est important pour les enfants de bénéficier de ce regard pluridisciplinaire. Le challenge de la Fondation est d'offrir ce niveau de professionnalisation tout en conservant la fonction d'éducateur familial qui partage le quotidien des enfants. »



**CLAIREFONTAINE (77)**

**Comprendre l'enfant et l'orienter**

Par sa mission d'accueil et d'observation, le Foyer de Clairefontaine tient une place à part au sein de la Fondation. Il accueille de très jeunes enfants, âgés de quelques jours jusqu'à 13/14 ans, en priorité des fratries. Les enfants restent dans l'établissement pour un temps court, une année en général. « L'objectif premier de notre accueil est de faire connaissance avec l'enfant, saisir ce qu'il en est de son histoire et de la situation familiale, afin de préconiser une orientation, soit un retour au domicile, soit un lieu d'accueil qui sera le mieux adapté pour lui. Nous agissons en bonne intelligence avec l'Aide sociale à l'enfance (ASE) qui assure un rôle de tiers avec les familles », expose Michel d'Aspe. C'est un travail d'observation et d'accompagnement de chaque instant

auquel se livrent les éducateurs. Comment se comporte l'enfant lorsqu'il se lève, part à l'école, rentre le soir ? Accepte-t-il les règles ? La vie en collectivité ? Quelles relations tisse-t-il avec ses pairs, avec les adultes... Parfois la séparation, la frustration s'expriment par de la violence verbale, physique ; il s'agit alors de contenir, comprendre, rassurer et ainsi accompagner au mieux l'enfant dans ses difficultés, voire sa souffrance. Une synthèse est faite deux mois après l'arrivée et à nouveau 6 mois plus tard. Le partage de ces observations au sein de l'équipe pluridisciplinaire permet de dégager une ou des préconisations qui seront soumises à l'ASE et au magistrat pour faciliter la prise de décision. Clairefontaine reste un maillon, si petit soit-il, dans la chaîne du parcours de vie des enfants.



**En 2015, notamment...**

- **Organisation de quatre séjours** de 4 à 6 enfants : celui de Berck, en mai 2015, était construit autour de la rencontre d'un père et de ses enfants, en prévision d'un rapprochement géographique, rendu effectif en octobre 2015.
- **Atelier d'équithérapie**, destiné à travailler le lien au sein d'une fratrie.
- **Formation collective**, avec un intervenant extérieur, sur le thème de la gestion de la violence.





## POCÉ-SUR-CISSE (37)

### Gérer le spleen du dimanche soir

À Pocé, un certain nombre d'enfants rentre en famille pratiquement chaque week-end. Or, le retour au Village le dimanche soir est toujours un moment émotionnellement chargé, souvent porteur d'angoisses.

Et pour ceux qui n'ont pas eu la possibilité de voir leur famille, c'est également un moment très difficile. Deux difficultés différentes, mais qui finalement convergent. Parce qu'ils sont angoissés, les enfants ont un comportement instable, provocateur. En outre, comme beaucoup d'éducateurs sont occupés à aller rechercher les enfants dans leur famille, l'accueil de ceux qui arrivent peut être altéré. « *Toutes ces observations nous ont conduits à organiser une transition entre l'intensité vécue chez eux et le retour au Village* », explique **Chérifa Chambazi**. À mesure que les enfants arrivent, ils sont pris en charge par une éducatrice qui suit une formation d'art-thérapie. Elle les incite à fabriquer des bijoux, des objets en couture, à peindre ou à modeler. Ils n'ont pas besoin de parler, on ne leur pose pas de questions. Être dans le "faire" évite l'agitation, permet de lâcher

#### En 2015, notamment...



- **Projet « Un enfant, un vélo »**  
Sorties organisées dans la région et atelier de réparation.
- **Séjour aux Ménuires**  
de vingt-cinq enfants et cinq éducateurs, offert par la station.
- **Ateliers artistiques**  
organisés par Marie Carreira, en collaboration avec l'artiste de renommée internationale Alain Bordier.

les tensions. « *À chaque retour dans le Village, les enfants revivent d'une certaine façon la rupture, l'abandon, le placement. Fabriquer un objet pour quelqu'un qu'ils aiment les déculpabilise. Petit à petit, ils rentrent dans la maison, retrouvent leur éducatrice qui, pendant ce temps, a pu s'occuper de ceux qui étaient là et préparer le repas.* » La soirée est apaisée.

## SOISSONS (02)

### Réfléchir aux représentations de la vie familiale

Une grande majorité des enfants de Soissons ont des droits de visite mais pas de droits d'hébergement. Pour quelques fratries, le retour en famille est fort improbable.

« *Ces placements longs questionnent la prise en charge des enfants et notre projet...* », souligne **Nasser Abdelaziz**. Comment accompagner ces jeunes avec cette réalité familiale ? Comment leur donner les repères d'une vie de famille ? Car, même si l'accueil en Village d'Enfants limite la notion de vie en collectivité et si, bien sûr, l'équipe éducative auprès d'eux est très engagée, ces enfants sont malgré tout, trois cent soixante-cinq jours par an, dans un établissement de 60 enfants avec des

règles et des principes institutionnels. « *Si l'on veut les aider à devenir des adultes capables de construire une vie familiale avec leurs propres enfants, ils ont besoin d'autres références que la collectivité. C'est pourquoi nous travaillons avec l'association Axo-parrainage de proximité.* »

Au sein de cette association, des adultes, des familles sont volontaires pour accueillir de temps à autre un jeune de la Fondation, de manière à partager des temps familiaux, un repas entre amis, proposer une autre référence, faire découvrir d'autres modes de vie, des passions...

Rien ne se fera en dehors de l'accord parental, mais c'est une voie essentielle de socialisation, comme le fait de pouvoir passer quelques heures chez un copain de classe ou de pouvoir le recevoir dans le Village. Une ouverture vers l'extérieur, vers la vraie vie sans placement.

#### En 2015, notamment...



- **Participation à la semaine du golfe du Morbihan**  
du 11 au 17 mai 2015, avec quatre jeunes accompagnés par l'animatrice du Village, un moniteur de voile et un bénévole du club de voile de Pommiers, dans l'Aisne. Trois mois d'investissement ont été nécessaires pour rénover et préparer le bateau, construit notamment par les enfants.



Chaque maison a son projet et peut aussi s'inviter à une sortie organisée par une autre maison.



## VILLABÉ (91)

### Installer une nouvelle équipe

À Villabé, l'équipe éducative a été profondément renouvelée au cours de l'année 2015. Pour garantir le Projet de la Fondation, la nouvelle directrice de l'établissement a réalisé un parcours de trois mois alliant découverte des services du siège et immersions en Villages, aux postes d'éducateur familial et de chef de service.

« À l'issue de ce parcours, j'ai pris le relais de l'équipe renfort qui avait assuré la continuité de l'institution, relate **Nathalie Agamis**. Les deux chefs de service sont quant à eux arrivés le 24 août, afin de préparer la rentrée. C'est toute une équipe qu'il fallait reconstruire et installer,

en obtenant la confiance des éducateurs et en rassurant les enfants. » Partageant le même bureau, les chefs de service ont chacun des maisons et des enfants en référence, mais savent ce qui se passe dans l'ensemble du Village et connaissent toutes les situations d'enfants. Un important travail a été fait sur la communication en interne. Chaque mardi, aux changements d'équipe, une heure est consacrée à la réunion des éducateurs sortants et entrants, avec la participation de l'équipe de direction. D'autres réunions jalonnent la semaine, afin de permettre aux éducateurs de partager les idées et les ressources pour organiser des activités et

En 2015, notamment...



➤ Participation des petits du Village à la création et à la narration d'un diaporama d'après le conte *Boucle d'or et les trois ours*.

des sorties pour les enfants. Chaque maison a son projet et peut aussi s'inviter à une sortie organisée par une autre maison. « Nous sommes dans une démarche active de participation. Villabé a cet esprit d'entraide, et nous nous appuyons sur le Projet de la Fondation et le projet d'établissement. C'est un point fort. »



En 2015, notamment...

➤ Invitation sur le tournage de *Brice de Nice 3* des jeunes du Phare et du Village de Ballancourt par un des parrains de la Fondation, Jean Dujardin.

➤ Convention avec le club de triathlon de Corbeil-Essonnes, (entraînement avec un coach sportif).

## LE PHARE / MENNECY (91)

### Seul dans un pays étranger

« Mineur étranger isolé : une notion administrative qui recouvre des situations extrêmement différentes », souligne **Boris Papin**. Certains n'ont plus de famille dans leur pays d'origine, d'autres oui, certains ne connaissent personne sur le territoire français, mais ce n'est pas toujours le cas. Quoi qu'il en soit, un adolescent sur trois accueillis dans le Service de semi-autonomie du Phare et plus d'un jeune majeur sur deux sont dans une situation administrative précaire. Souvent d'un niveau scolaire très faible, ils bénéficient à la Fondation de cours d'alphabétisation et de soutien scolaire. Le travail des éducateurs porte sur l'apprentissage de l'autonomie dans la société

française. Ils aident les jeunes dans la régularisation de leur situation administrative, dans leur inscription scolaire, leur recherche d'un apprentissage. Ces jeunes plutôt matures sont missionnés pour réussir dans cette nouvelle vie. Les épreuves qu'ils ont traversées leur ont conféré une grande force morale et physique. Ils sont plutôt respectueux des personnes, des règles, des adultes et ont une vraie volonté de s'en sortir. Ce sont aussi des jeunes en très grande souffrance d'être seuls. « Ils investissent très fortement leur relation avec les éducateurs, sont très demandeurs. Mais c'est aussi très valorisant pour les éducateurs de vivre auprès de ces enfants extrêmement joyeux, qui se montrent reconnaissants de l'aide qu'on leur apporte. La Fondation, c'est leur nouvelle famille. »



## LA PASSERELLE (77)

### Donner la parole, écouter les jeunes

Le Conseil de vie sociale (CVS) est un des outils de la loi de 2002 destiné à permettre l'expression des usagers afin de lutter contre la maltraitance dans les établissements. En 2015, le Foyer d'Adolescents La Passerelle a mis en place son Conseil de vie sociale, composé de 10 jeunes élus, d'un référent ASE et de représentants d'associations et d'institutions locales. La présidente est une jeune fille du Foyer. « Ce sont des réunions très enrichissantes, avec une vraie liberté de parole. On n'y traite rien de personnel, uniquement le fonctionnement de l'établissement et ce qui pourrait

évoluer. Les jeunes font des propositions. Elles sont acceptées ou pas. Ce qui est important, c'est que l'on ait cet échange. Un compte-rendu est ensuite envoyé à tous les jeunes, c'est très éducatif », estime **Corinne Guidat**. L'une des demandes portait sur la mise à disposition d'ordinateurs connectés à Internet dans les maisons. « Les jeunes ont défini eux-mêmes des règles d'usage. Des règles assez strictes, donnant la priorité aux études ! » L'idée d'un tournoi de foot a émergé ; l'un des jeunes est en contact avec la mairie de Melun pour son organisation. En plus des réunions du CVS, les jeunes remplissent un questionnaire une fois par an portant sur l'accompagnement éducatif, les locaux, les règles de vie... « Il est important qu'ils

### En 2015, notamment...



- **Déménagement d'un des lieux d'accueil de La Passerelle à Melun** (six jeunes désormais accueillis dans une maison proche des bureaux du Foyer d'Adolescents).
- **Séjour au Festival d'Avignon** pour onze jeunes, dans la continuité de l'atelier théâtre.

sachent qu'ils ont le droit de s'exprimer et que cela se fasse avec confiance et respect. » Pour l'heure, ce dialogue fonctionne bien à La Passerelle.

## RELAIS JEUNES TOURAINE (37)

### Soutenir au-delà des 18 ans

Au travers du service d'accompagnement éducatif, le Relais Jeunes Touraine peut accueillir des jeunes majeurs jusqu'à leurs 21 ans, le temps pour eux de réaliser leur projet scolaire ou professionnel ou de définir leur projet d'insertion. Le Service d'accompagnement éducatif (SAE) veille à leur installation dans un logement convenable, en studio ou dans un foyer de jeunes travailleurs, à leur scolarité, leurs loisirs, leur santé. « Nous développons des projets collectifs – mini-séjours, week-ends, sorties accompagnées par des éducateurs pour prévenir le risque de solitude », complète **Michel Delalande**. Les jeunes qui

sont orientés vers le SAE ont vécu plusieurs placements. « Ils nous sont confiés à la veille de leur majorité, pour qu'on les accompagne encore un peu... mais sur de courtes durées. Les Contrats Jeunes Majeurs sont signés pour trois mois et la priorité est donnée aux jeunes qui ont un projet précis. Et les fins de contrat sont parfois brutales. » Le SAE négocie au coup par coup une dérogation avec l'Aide sociale à l'enfance (ASE) pour quinze jours ou un mois supplémentaires... « Nous sommes bien conscients des enjeux politiques et économiques, mais nous avons notre réalité de terrain. Ce sont des jeunes qui ont été placés depuis dix ans ou plus... Et qui, tout à coup, peuvent être menacés de ne pas pouvoir terminer leur formation, par exemple. Si la réponse de l'ASE est négative, nous

### En 2015, notamment...



- **Accompagnement scolaire**, pour aider des adolescents à reprendre goût à la scolarité.
- **Collaboration renforcée** avec les services de droit commun.

faisons appel au Service de Suite de la Fondation. Sans cette ressource, nous ne pourrions les aider financièrement. »

# 2015 LES TEMPS FORTS DE LA FONDATION

Retour sur une sélection d'événements marquants.

## FÉVRIER

### Hommage

#### SUZANNE MASSON AURAIT EU 100 ANS

La fondatrice d'ACTION ENFANCE aurait fêté son centenaire en 2015. La ville de Melun, en Seine-et-Marne, l'a célébré en donnant le nom de Suzanne Masson à sa nouvelle école élémentaire.

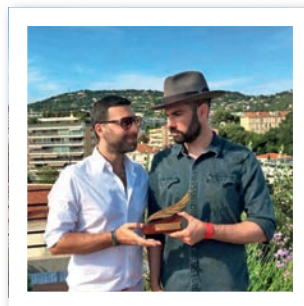


## MAI

### Festival de Cannes

#### L'AVENTURE DU CINÉMA

ACTION ENFANCE s'est vu remettre le 1<sup>er</sup> prix « Act Responsible Tribune » du Festival de Cannes de la publicité pour son spot publicitaire *L'envolée*. À cette occasion, quatre enfants représentaient ACTION ENFANCE sur la Croisette. Ils y ont découvert les coulisses du Festival.



### Nouvelle loi

#### PRENDRE PART À LA RÉFLEXION

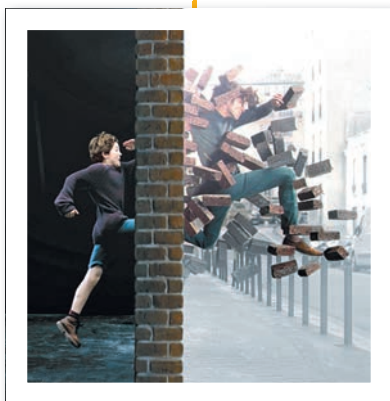
ACTION ENFANCE rencontrait plusieurs élus et membres de l'Administration pour contribuer à améliorer le texte, alors en préparation, de la nouvelle loi adoptée le 14 mars 2016 réformant la Protection de l'Enfance en France.

## MARS-AVRIL

### Campagne publicitaire

#### « PARCE QUE RIEN N'EST JOUÉ D'AVANCE »

France Télévisions a diffusé le spot publicitaire d'ACTION ENFANCE – *L'envolée* – du 30 mars au 12 avril 2015 (15 millions de vues) puis, début octobre 2015, avec quelque 200 passages. Cette campagne télévisée a permis de mieux faire connaître la Fondation et sa mission.



### Soissons

#### CONSTRUIRE ENSEMBLE

Aidés par l'association "Un bateau pour demain", les enfants du Village de Soissons ont terminé la construction de leur bateau, le *CHILDR'N*, pour participer à la 8<sup>e</sup> édition de la semaine du golfe du Morbihan.

## JUIN

### Prix Littéraire

#### LIRE, CRÉER, RENCONTRER

Le 6 juin, le domaine de Jambville, dans les Yvelines, a accueilli la 16<sup>e</sup> remise du Prix Littéraire de la

Fondation. Cette journée, devenue traditionnelle, couronne une année de lecture dans les Villages et Foyers et accueille toujours plus d'enfants au fil des ans : ils étaient 412 jeunes lecteurs participants en 2015.



## JUILLET- AOÛT

### Foyer de La Passerelle

#### DÉCOUVRIR LE FESTIVAL D'AVIGNON

Entre activités sportives, visites culturelles et rencontres de comédiens, onze jeunes du Foyer de la Passerelle de Melun ont profité pleinement du Festival d'Avignon pendant une semaine.



### Pocé-sur-Cisse

#### « UN VÉLO, UN ENFANT »

C'est la mission réussie du Village de Pocé-sur-Cisse, grâce aux dons qui ont permis l'achat de 30 vélos et leur kit de réparation. L'occasion de responsabiliser chacun au soin et à l'entretien du matériel et d'organiser des escapades entre fratries le long de la Loire.

## SEPTEMBRE

### Ballancourt et Mennecy

#### TOURNAGE

Sur les plages de la Côte d'Argent, le tournage de *Brice de Nice 3* a accueilli pour une journée dix jeunes invités par notre parrain, Jean Dujardin. Le lendemain, ils ont pu s'initier à des activités nautiques sur le lac d'Hourtin.



### Boissettes

#### APPRENDRE À DEVENIR CITOYEN

Khelia, 10 ans, a été élue au Conseil municipal des enfants de Boissise-la-Bertrand et de Boissettes. Elle a ainsi participé aux commémorations du 11 novembre 2015 dans les deux mairies, notamment par la lecture d'un poème.



### Mennecy, Ballancourt, Villabé

#### UNE ANNÉE DE SPORT

La convention passée avec le club de triathlon de Corbeil-Essonnes permet, à des conditions financières plus que symboliques, l'accès pour 30 enfants et jeunes aux entraînements de course à pied, de vélo et de natation, jusqu'en juin 2016.

## OCTOBRE-DÉCEMBRE



### Amilly

#### EXTENSION DU VILLAGE

Deux nouvelles maisons étaient en construction au Village d'Amilly pour permettre notamment aux tout-petits de vivre au même rythme sous un même toit. Les travaux se sont achevés à la fin du mois de mai 2016.

### Monts-sur-Guesnes

#### LE 11<sup>e</sup> VILLAGE SORT DE TERRE

Élus et partenaires du nouveau Village sont venus faire le point sur l'avancée du chantier initié en partenariat avec le Conseil départemental de la Vienne et le bailleur social LOGIPARC. Le Village de Monts-sur-Guesnes a accueilli ses premiers enfants en août 2016.





3

# ORGANISATION

## ET COMPTES DE LA FONDATION

# FAIRE VIVRE ET FAIRE CONNAÎTRE NOTRE MODÈLE

Le développement d'ACTION ENFANCE poursuit un seul objectif : améliorer toujours plus l'accompagnement au quotidien des enfants qu'elle accueille. Cela passe par une organisation qui soutient les équipes et des actions pour emmener les enfants vers demain.

## INTÉGRER LE MODÈLE D'ACCUEIL DE TYPE FAMILIAL

➤ **Le nouveau Village de Monts-sur-Guesnes**, qui a ouvert ses portes en août 2016, a mobilisé la Direction éducative toute l'année. En parallèle des travaux de construction, il s'agissait de préparer l'ouverture de l'établissement : aménagement des équipements intérieurs, prise de contact avec les futurs partenaires du Village et réflexion sur l'application du nouveau rythme de travail, dès l'ouverture.



➤ **Sur la base d'une étude réalisée durant deux ans par Nadège Séverac**, docteure en sociologie et consultante, Pierre Moisset, sociologue consultant, et Pierrine Robin, maître de conférence en sciences de l'éducation à l'université de Paris-Est Créteil, ACTION ENFANCE a entrepris de formaliser la définition de son accueil de type familial, en vue de publier un recueil intitulé *Repères*. Ce dernier a pour vocation d'approfondir le Projet de la Fondation tout en restant fidèle aux

intuitions de base et d'aider les éducateurs familiaux à comprendre les enjeux ainsi que les modalités spécifiques de ce mode d'accueil. Il vient s'ajouter aux outils que développe ACTION ENFANCE à destination des éducateurs, afin de définir le mode d'accueil de type familial et les conditions de sa réussite. Ce document de référence est destiné à être distribué à l'ensemble des salariés de la Fondation et donnera lieu à des rencontres et à des formations.

## ➤ Porter une attention particulière aux équipes et aux enfants

Depuis trois ans, au travers du Service renfort, la Direction éducative accompagne l'expertise des salariés en charge des enfants pour les aider à exercer au mieux leur mission auprès des jeunes accueillis. En 2015, le Service renfort a poursuivi son travail de soutien auprès des Villages et Foyers. Son objectif est double : éviter des vacances sur des postes de direction des établissements en organisant des intérimis et, en parallèle, faire monter en compétence les personnes qui assurent ces intérimis en les aidant à intégrer le Projet de la Fondation. Deux formations ont soutenu cet objectif.

## ➤ Accompagner les établissements sur les questions éducatives

Trois Villages d'Enfants, Cesson (77), Soissons (02) et Amboise (37) ont changé l'organisation de travail des éducateurs familiaux, portant à six le nombre

## SERVICE DE SUITE

➤ **2015 est une année de plein exercice pour le Service de Suite d'ACTION ENFANCE.** Il est composé d'un responsable et de quatre éducateurs référents. L'aide financière apportée en 2015, d'un montant total de 106 385 €, a surtout consisté à financer les études des jeunes en difficultés, afin de les aider à s'intégrer. Ainsi, 13 000 € ont été dépensés pour financer 10 permis de conduire, ces derniers étant un facilitateur d'autonomie et d'intégration dans la vie professionnelle. 2015 a également été l'année de la conception et réalisation du guide *Autonomie, mode d'emploi*. Destiné aux jeunes placés à la Fondation dont la fin de prise en charge est proche, mais aussi aux anciens qui ont déjà quitté la Fondation, il a pour objectif d'apporter un certain nombre d'informations pratiques sur les différents défis qui les attendent dans leur quotidien, comme l'accès à l'emploi et au logement, la santé, les démarches administratives...



**Le secteur  
associatif compte  
aujourd'hui  
beaucoup d'acteurs  
et les causes les plus  
visibles sont  
les plus soutenues.**

de Villages vivant au rythme de quatre éducateurs en roulement dans la même maison. Les équipes de direction et les éducateurs familiaux ont été accompagnés toute l'année par la Direction éducative du siège. Plusieurs documents (guides pratiques, fiches pour les salariés) ont été formalisés pour aider les équipes et créer des moments d'échanges, afin que la mise en place de la nouvelle organisation soit la plus bénéfique possible aux enfants. En 2015, les formations transversales sur les écrits professionnels et sur le secret professionnel se sont poursuivies. Une nouvelle formation sur les informations préoccupantes et les signalements a été proposée et sera renouvelée en 2016 pour les directeurs et les chefs de service.

➤ **Ouvrir sur l'extérieur**

En 2015, le Prix Littéraire de la Fondation fêtait son 16<sup>e</sup> anniversaire. Pour la première année, il était axé autour d'un thème, celui du jeu, fidèle à son objectif : découvrir la lecture, préalable indispensable aux apprentissages, de manière ludique. Plus de 400 jeunes étaient inscrits

cette année, représentant tous les établissements et tous ont reçu un carnet de lecture. Comme chaque année, la remise des prix a donné lieu à une fête au mois de juin, au château de Jambville (78), où les enfants étaient invités à remettre des « trophées » aux auteurs conviés, après avoir voté pour leur livre préféré. Durant l'année et pour accompagner le Prix Littéraire dans les établissements, des enfants se sont rendus avec leurs éducateurs au Salon du livre de jeunesse de Montreuil, d'autres à l'Opéra.

Le Prix Littéraire est l'occasion d'ouvrir à la culture sous toutes ses formes. L'implication des adultes autour de ce projet de la Fondation est importante pour faciliter et développer l'envie de lire et de participer chez les enfants et les jeunes. Pour encourager le désir de lire pour le plaisir, des abonnements individuels avec Bayard ont été renouvelés en 2015. 430 abonnements d'une valeur de 24 000 € ont ainsi été financés grâce à la générosité des donateurs de la Fondation. 61 % des enfants accueillis bénéficient d'un abonnement à la revue de leur choix.



## ► Les besoins de l'enfant au cœur de la mission

**ACTION ENFANCE a travaillé avec plusieurs élus et membres de l'Administration à la proposition de loi sur la Protection de l'Enfance, adoptée le 14 mars 2016. La Fondation a ainsi contribué à améliorer le texte sur trois points :**

- la redéfinition de la mission de la Protection de l'Enfance (article L.112-3), recentrée sur les besoins et l'intérêt de l'enfant ;
- l'harmonisation des pratiques des Départements avec la mise en place d'un Projet pour l'Enfant élaboré par tous les acteurs – juge, Aide sociale à l'enfance, institution – qui entourent l'enfant et qui permet de dire qui fait quoi pour lui ;
- l'émergence de la problématique des placements longs : qui fait quoi pour l'enfant placé sur une longue durée ? La nouvelle loi va contribuer à faciliter la délégation d'autorité parentale puisqu'elle reconnaît aujourd'hui qu'il existe des enfants qui ne peuvent pas vivre avec leurs parents, dans l'intérêt de l'enfant.

### **Parmi les principales modifications :**

- la création d'un Conseil national de la Protection de l'Enfance ;
- la redéfinition du Projet pour l'Enfant (PPE) destiné à prévenir les ruptures de parcours ;
- l'accompagnement des jeunes majeurs au-delà du terme de la mesure, afin de terminer l'année scolaire ou universitaire engagée, ainsi que le versement de l'allocation de rentrée scolaire sur un compte géré par la Caisse des dépôts et consignations...

### ► Soutenir l'aide aux devoirs

Enfin, un partenariat avec ACADOMIA, spécialiste du soutien scolaire, a démarré en 2015. Objectif : faciliter la mise au travail des enfants et soutenir ceux qui rencontrent des difficultés. Ainsi, une formation d'accompagnement à la scolarité pour les éducateurs a été lancée sur une année scolaire dans les Villages de Ballancourt (91), Villabé (91) et au Relais Jeunes Touraine (37). Il s'agissait de les aider à voir plus clair dans



les attentes de l'école et à acquérir une méthodologie pour l'accompagnement aux devoirs. Un premier bilan sur l'adéquation de ces formations aux besoins réels sera effectué dans les maisons avant de les étendre aux autres établissements.

### ► Renforcer la notoriété

En termes de communication, 2015 a marqué pour la Fondation sa prise de parole sur les chaînes de France Télévisions. Les deux vagues de sa campagne « Parce que rien n'est joué d'avance », illustrée par un spot télévisé de trente secondes – *L'envolée* – diffusé en mars et octobre, ont permis à ACTION ENFANCE de gagner en notoriété auprès du grand public. Le spot publicitaire devait faire comprendre l'aspect spécifique de l'action de la Fondation qui propose un accompagnement dans la durée. Pour cette campagne de communication d'envergure, ACTION ENFANCE avait choisi la télévision, qui reste le média ayant la plus forte audience, notamment pour la cible de ses donateurs potentiels, et le groupe France Télévisions qui lui a appliqué le tarif « Grandes Causes » pour accéder aux écrans à coût préférentiel. L'objectif était de faire connaître la Fondation et ses missions, de sensibiliser le grand public et de conquérir de nouveaux sympathisants

avec un message axé sur la cause de la Fondation, mais aussi, au-delà, de donner de la visibilité à la Protection de l'Enfance. 15 000 000 de spectateurs ont vu le spot au moins une fois. Les post-tests de cette campagne et le premier prix reçu à Cannes dans le cadre de l'« ACT Responsable Tribute » du Festival ont confirmé l'agrément du public. Le secteur associatif compte aujourd'hui beaucoup d'acteurs et les causes les plus visibles sont les plus soutenues. De plus, la crise économique et le contexte d'incertitude sur les financements publics ont des répercussions sur le financement des établissements de la Protection de l'Enfance. L'investissement mesuré de la Fondation dans cette campagne de communication était donc réfléchi : il s'agissait d'augmenter la notoriété d'ACTION ENFANCE afin de conforter à l'avenir la part du financement privé dans son modèle économique. Par ailleurs en fin d'année, ACTION ENFANCE éditait son premier bel ouvrage de 144 pages intitulé *Permettre l'enfance*, destiné à dépeindre l'aventure humaine de la Fondation, au travers de l'investissement de tous ses acteurs, ceux des premiers temps comme ceux d'aujourd'hui. Ce livre édité à 2 000 exemplaires fut remis à l'ensemble des salariés ainsi qu'aux partenaires privés et institutionnels de la Fondation.



“  
**Les équipes de direction et les éducateurs familiaux ont été accompagnés toute l'année par la Direction éducative du siège.**  
”

La Direction de la communication a poursuivi en 2015 ses appels à la générosité du public au travers de ses campagnes de fidélisation et de recrutement sollicitant dons, donations, legs et clauses bénéficiaires d'assurances-vie auprès de ses donateurs, ainsi qu'au travers d'une recherche de partenariats privés.

#### ► **Accompagner une nouvelle organisation et de nouvelles équipes**

Pour les équipes éducatives de Soissons (02), Cesson (77) et Amboise (37), ayant vécu en 2015 le changement de rythme de travail des éducateurs familiaux, la Direction des ressources humaines a préparé en amont les avenants aux contrats et déployé des mesures d'accompagnement au reclassement interne et au départ des salariés déclinant la proposition du passage au nouveau rythme, dans le cadre d'un PSE<sup>(1)</sup>. Afin de soutenir les établissements dans l'application des nouveaux plannings, elle a mis à leur disposition un outil informatique de gestion de planning avec un guide d'utilisateur. Dans ce contexte de transformation qui a vu l'arrivée de 65 nouveaux embauchés, quatre journées d'accueil et d'information ont été

animées par la DRH, en compagnie de salariés expérimentés de la Fondation. Des journées métier ont également été organisées, afin d'encourager la transversalité des métiers de secrétaire et de chef de service entre établissements.

Enfin, la diffusion de fiches pratiques concernant les services proposés aux éducateurs (bilan de compétences, VAE, soutien de branche) permet d'améliorer leur parcours professionnel au sein de la Fondation.

#### ► **Moderniser le suivi budgétaire**

En 2015, les trois priorités de la Direction administrative et financière (DAF) ont été le renforcement du suivi des budgets et des activités des établissements, ainsi que la réalisation des objectifs de taux d'occupation. Pour y parvenir, la mise en place de réunions trimestrielles entre les équipes de la Direction financière et les établissements a permis un meilleur suivi et une intervention plus rapide pour corriger les écarts budgétaires. En parallèle de ces actions, la Direction financière a persévéré dans l'effort de mutualisation des achats, avec notamment



la négociation de nouveaux produits. Finalement, la mise en place de partenariats avec les bailleurs sociaux s'est poursuivie, dans l'objectif d'externaliser le financement du nouveau Village de Monts-sur-Guesnes et de ceux à venir.

(1) Plan de sauvegarde de l'emploi.

# VOS DONNS EN ACTION



## GRÂCE À VOUS

**791 000 €**

ont été employés au renforcement de l'accompagnement éducatif dans l'ensemble de nos Villages et Foyers.

## RENFORCEMENT DE L'ACCOMPAGNEMENT ÉDUCATIF DES ENFANTS

L'accompagnement des enfants et des jeunes accueillis dans les Villages d'Enfants et Foyers d'Adolescents fait l'objet d'une attention constante des équipes éducatives selon un modèle de quotidien partagé, au plus proche de celui d'une famille classique. C'est pourquoi, en plus des postes financés par les Conseils départementaux, nous avons besoin de renforcer, sur les fonds propres de la Fondation, les équipes d'éducateurs familiaux, afin d'améliorer la vie des enfants au quotidien.



## GRÂCE À VOUS

**716 000 €**

ont été employés à l'équipement ou à la rénovation de nos Villages et Foyers.

## CONSTRUCTION ET RÉNOVATION DE VILLAGES ET FOYERS

Les Villages d'Enfants et Foyers d'Adolescents sont le principe et les moyens de notre mode d'accueil. Nous veillons à les bâtir à l'exacte mesure de nos besoins et à procéder aux rénovations nécessaires pour développer et optimiser l'accueil des enfants.

## GRÂCE À VOUS

**481 000 €**

ont été employés à soutenir les jeunes dans leurs difficultés.

## SOUTIEN SCOLAIRE, SERVICE DE SUITE, BOURSES

L'insertion sociale et professionnelle des jeunes ayant séjourné dans les Villages et Foyers d'ACTION ENFANCE est un objectif prioritaire pour les équipes éducatives. Cela passe par une bonne intégration scolaire, suivie et au besoin soutenue dès les petites classes. Des aides existent pour financer leurs études et, depuis 2014, le Service de Suite destiné aux anciens accueillis leur permet de trouver conseil, soutien moral et financier, à n'importe quel moment de leur vie, comme en famille.



## GRÂCE À VOUS

**83 000 €**

ont été employés à offrir des expériences pédagogiques aux enfants et jeunes de nos établissements.

## ACTIVITÉS PÉDAGOGIQUES EXTRA-SCOLAIRES

L'épanouissement des enfants de nos Villages et Foyers passe nécessairement par des activités culturelles ou sportives que nous leur proposons tout au long de l'année : Prix Littéraire, sorties de fin d'année, tournoi de rugby, mise en place d'ateliers dans les Villages, etc.

## MERCI À NOS GÉNÉREUX DONATEURS !

**7,47 MILLIONS D'EUROS**

c'est le total des sommes collectées par l'appel à la générosité du public (AGP) en 2015, contre 7,37 M€ en 2014. Ce chiffre rend compte d'une collecte stable.

## LES DONNS

**4,97 MILLIONS D'EUROS**

en 2015, contre 4,94 M€ en 2014. Le don moyen s'élève à 81,75 €, contre 82,80 € en 2014 (hors prélèvements automatiques).

## LES LEGS ET LIBÉRALITÉS

**2,50 MILLIONS D'EUROS**

en 2015. Les legs, donations et assurances-vie au profit d'ACTION ENFANCE sont stables par rapport à 2014 (2,42 M€). Cependant, l'encours des libéralités à venir est important.

Merci à nos partenaires privés pour leurs actions en 2015 au profit de la Fondation ACTION ENFANCE.



## LE MOT DU TRÉSORIER



**L'exercice 2015 a permis un très haut niveau d'activité avec un coefficient d'occupation sur l'ensemble des Villages et Foyers de 96 %.**

Ce niveau a en plus été obtenu avec peu d'écart par rapport au budget, Village par Village, ce qui est favorable à nos comptes avec les Conseils départemen-

taux. C'est un bon point pour les équipes de direction. En parallèle, la construction du prochain Village de Monts-sur-Guesnes dans la Vienne se poursuit selon le calendrier et le budget prévus, pour une ouverture programmée au début du mois d'août 2016. En revanche, la transplantation du Village de Boissettes à Écuellen dans le sud du département de Seine-et-Marne a pris du retard, pour des raisons administratives, mais elle est toujours au programme.

**L'exercice 2015 apparaît ainsi dans la continuité de l'exercice 2014 avec le déploiement du nouveau rythme de travail des éducateurs(trices) familiaux.**

Ce chantier est extrêmement important pour la visée éducative recherchée vis-à-vis des enfants. Il l'est aussi pour les équipes de direction dans la phase préparatoire du changement, comme pour la phase postérieure durant laquelle se posent divers problèmes de rodage. En 2015, trois nouveaux Villages ont franchi le pas et ce sont aujourd'hui 6 Villages sur 10 qui fonctionnent selon le nouveau rythme. En revanche, 2016 sera une année de pause pour permettre aux équipes de faire les réglages éventuellement nécessaires et tirer le meilleur parti des changements entrepris avant de poursuivre.

**Comme nous l'indiquions en 2014, ce passage au nouveau rythme doit être bénéfique sur le moyen terme pour les enfants comme pour les équipes éducatives, mais représente une charge financière significative durant les quelques années de son déploiement.**

En effet, le plan de sauvegarde de l'emploi qui l'accompagne doit permettre aux éducateurs(trices) familiaux qui ne peuvent ou ne veulent pas suivre, d'être indemnisés ou accompagnés sur un nouveau chemin. Anticipés négatifs selon les prévisions du plan à cinq ans, les comptes 2015 dégagent un résultat de - 1 252 k€, proche de celui budgété, avec des efforts d'économies et de vigilance de gestion des équipes de direction.

## BILAN SIMPLIFIÉ AU 31 DÉCEMBRE 2015

(en milliers d'euros)

<b>ACTIF</b>	2015 valeur brute	2015 amortissement ou provision	2015 valeur nette	2014 rappel
Frais de 1 <sup>er</sup> établissement	143	96	47	76
Immobilisations incorporelles	530	243	287	393
Immobilisations corporelles	54 212	25 560	28 652	28 647
Immobilisations financières	2 106	5	2 101	2 233
<b>TOTAL DE L'ACTIF IMMOBILISÉ</b>	<b>56 991</b>	<b>25 904</b>	<b>31 087</b>	<b>31 349</b>
Avances et acomptes versés sur commande	19	-	19	36
Créances de fonctionnement	8 039	56	7 984	8 775
Prix de journées à recevoir	7 664	-	7 664	8 370
Autres	376	56	320	404
Valeurs mobilières de placement <sup>(1)</sup>	27 943	-	27 943	27 150
Disponibilités	1 952	-	1 952	1 622
Compte de régularisation	112	-	112	129
<b>TOTAL DE L'ACTIF CIRCULANT</b>	<b>38 066</b>	<b>56</b>	<b>38 010</b>	<b>37 713</b>
<b>TOTAL DE L'ACTIF</b>	<b>95 056</b>	<b>25 959</b>	<b>69 097</b>	<b>69 062</b>
Engagements reçus			4 834	4 213

(1) Extrait du Projet de la Fondation : « La Fondation s'autorise à se constituer un patrimoine et à se doter de fonds de réserve en vue d'assurer ses investissements ainsi que la pérennité de ses actions pendant environ six mois. »

<b>PASSIF</b>	2015	2014 rappel
Fonds associatifs et réserves	30 246	30 149
Subvention d'investissement	525	553
Report à nouveau	27 519	27 576
Résultat de l'exercice	- 1 252	- 458
Résultats sous contrôle	- 243	286
<b>TOTAL DES FONDS PROPRES</b>	<b>56 795</b>	<b>58 105</b>
Provisions	2 810	2 406
Fonds dédiés	263	365
<b>TOTAL PROVISIONS ET FONDS DÉDIÉS</b>	<b>3 074</b>	<b>2 770</b>
Dettes financières	1 578	1 865
Dettes de fonctionnement courant	1 734	1 732
Fournisseurs et charges à payer	1 400	1 451
Créditeurs divers	333	281
Dettes relatives au personnel	5 916	4 585
Organismes sociaux et fiscaux	2 407	1 426
Congés à payer et rémunérations dues	3 509	3 160
Produits constatés d'avance	-	4
<b>TOTAL DES DETTES</b>	<b>9 228</b>	<b>8 187</b>
<b>TOTAL DU PASSIF</b>	<b>69 097</b>	<b>69 062</b>

Nota : Les écarts observés dans les totaux sont dûs aux sommes arrondies en milliers d'euros.

« Nous estimons que les éléments que nous avons collectés sont suffisants et appropriés pour fonder notre opinion. Nous certifions que les comptes annuels sont, au regard des règles et principes comptables français, réguliers et sincères et donnent une image fidèle du résultat des opérations de l'exercice écoulé ainsi que de la situation financière et du patrimoine de la Fondation à la fin de cet exercice. »

Franck Naccache, Léo Jégard et Associés.



## COMPTE DE RÉSULTAT CONSOLIDÉ AU 31 DÉCEMBRE 2015

(en milliers d'euros)

	2015	2014 rappel
<b>Produits de fonctionnement</b>		
Dons et abonnements	4 974	5 291
Tiers financeur	40 085	39 206
Produits divers	1 066	1 191
Reprises de provisions et subventions	60	48
<b>TOTAL I</b>	<b>46 185</b>	<b>45 736</b>
<b>Charges de fonctionnement</b>		
Achats	3 332	3 244
Services extérieurs	5 245	5 252
Autres services extérieurs	3 336	2 805
Impôts et taxes sur rémunérations	2 597	2 561
Impôts et taxes autres	216	216
Appointements bruts <sup>(2)</sup>	20 789	20 560
Charges sociales et divers	10 591	10 005
Autres charges de gestion courante	1 438	1 549
Dotations aux amortissements et provisions	2 559	3 097
<b>TOTAL II</b>	<b>50 103</b>	<b>49 289</b>
<b>RÉSULTAT COURANT DE FONCTIONNEMENT (I-II)</b>	<b>- 3 918</b>	<b>- 3 553</b>
<b>Produits financiers</b>		
Sur valeurs mobilières et créances de l'actif immobilisé	833	822
Autres intérêts et produits assimilés	1	24
<b>TOTAL III</b>	<b>834</b>	<b>846</b>
<b>Charges financières</b>		
Intérêts et charges assimilées	124	145
<b>TOTAL IV</b>	<b>124</b>	<b>145</b>
<b>RÉSULTAT FINANCIER (III-IV)</b>	<b>710</b>	<b>700</b>
<b>Produits exceptionnels</b>		
Legs	2 502	2 430
Sur opérations de gestion	240	272
Sur opérations en capital	438	59
<b>TOTAL V</b>	<b>3 179</b>	<b>2 761</b>
<b>Charges exceptionnelles</b>		
Charges sur opérations de gestion	561	273
Charges sur opérations en capital	80	34
Dotations aux amortissements et provisions	582	60
<b>TOTAL VI</b>	<b>1 223</b>	<b>367</b>
<b>RÉSULTAT EXCEPTIONNEL (V-VI)</b>	<b>1 957</b>	<b>2 394</b>
<b>RÉSULTAT DE L'EXERCICE</b>	<b>- 1 252</b>	<b>- 458</b>

### Ce résultat est le fruit :

- d'un niveau d'activité élevé (96 % d'occupation des Villages et Foyers), très proche de celui budgété,
- d'économies en frais de fonctionnement, en particulier pour les honoraires ;
- d'une réduction plus rapide que prévu du budget d'allocations de bourses d'étudiant qui est la cause principale d'une petite diminution des actions sociales financées sur fonds propres en même temps que des prélèvements sur des fonds dédiés recueillis antérieurement ;
- d'un résultat net de collecte en diminution de près de 1 million d'€ : moindres rentrées de legs et assurances-vie et poids de la campagne de notoriété consécutive au changement de nom ;
- d'une dotation de provision pour contentieux prud'homaux, très significative ;
- d'une rentrée exceptionnelle de 329 k€ liée à la vente d'une maison à Évry dont la Fondation n'avait plus l'usage.

### Le Conseil d'administration suit avec attention l'évolution prévisible des résultats dans les années à venir,

car ceux-ci, comme nous l'annonçons l'an dernier, devraient être négatifs plusieurs années de suite. Toutefois, ces chiffres en eux-mêmes n'entameront pas durablement nos réserves de trésorerie dans la mesure où ils sont, pour partie, le résultat d'une dotation annuelle aux amortissements qui s'élève à 2,4 millions d'euros en 2015. Si celle-ci est le fruit des normes comptables, elle peut être considérée néanmoins comme supérieure à la dépréciation réelle de nos Villages.

### Ces évolutions importantes pour l'accompagnement des enfants qui nous sont confiés ne peuvent se faire que grâce à la générosité de nos donateurs

qui nous permettent de rechercher et de promouvoir ce qui nous paraît le meilleur pour ceux-ci. Nous les en remercions infiniment, ainsi que les Conseils départementaux qui suivent avec attention notre action auprès de ces enfants et la rendent possible par leur soutien notamment financier.

**BRUNO DE CHARENTENAY,**  
TRÉSORIER

(2) Dans un souci de transparence financière, ACTION ENFANCE s'est engagée à publier chaque année le montant global de ses 5 plus grosses rémunérations, qui s'élevaient à 470 084 euros en 2015.

## COMPTE D'EMPLOI DES RESSOURCES AU 31 DÉCEMBRE 2015

(en milliers d'euros)

### EMPLOIS

	TOTALITÉ DES EMPLOIS 2015 comme apparaissant au compte de résultat	AFFECTATION PAR EMPLOI DES RESSOURCES collectées auprès du public (AGP) et utilisées en 2015	
<b>1 - MISSIONS SOCIALES</b>	<b>46 245</b>	<b>4 774</b>	L'accueil et l'accompagnement des enfants dans les meilleures conditions constituent les missions de la Fondation.
<b>Réalisées en France</b>	<b>45 517</b>	<b>4 046</b>	
Fonctionnement des établissements sanitaires et sociaux	44 799	3 329	
Soutien et accompagnement des jeunes majeurs	257	257	143 K€ ont été consacrés à des bourses accordées à 80 jeunes.
Promotion de la Protection de l'Enfance	8	8	
Autres actions en faveur des enfants, adolescents et jeunes	453	453	152 K€ ont été employés à l'octroi d'allocations pour 37 anciennes mères éducatrices.
<b>Réalisées à l'étranger</b>	<b>728</b>	<b>728</b>	
Actions réalisées directement	220	220	
Versements à un organisme central ou d'autres organismes	508	508	
<b>2 - FRAIS DE RECHERCHE DE FONDS</b>	<b>2 659</b>	<b>2 659</b>	
<b>2.1 - Frais d'appel à la générosité du public</b>	<b>2 659</b>	<b>2 659</b>	
<b>3 - FRAIS DE FONCTIONNEMENT (HORS ÉTABLISSEMENTS)</b>	<b>1 790</b>	<b>917</b>	
<b>I - TOTAL DES EMPLOIS DE L'EXERCICE</b> inscrits au compte de résultat	<b>50 693</b>		
<b>II - DOTATIONS AUX PROVISIONS</b>	<b>632</b>		Les investissements 2015 concernent principalement des renouvellements ou du gros entretien courant.
<b>III - ENGAGEMENTS À RÉALISER SUR RESSOURCES AFFECTÉES</b>	<b>124</b>		
<b>TOTAL GÉNÉRAL</b>	<b>51 450</b>		
<b>IV - PARTS DES ACQUISITIONS D'IMMOBILISATIONS BRUTES</b> financées par les ressources collectées auprès du public		<b>2 323</b>	
<b>V - NEUTRALISATION DES DOTATIONS AUX AMORTISSEMENTS</b> des immobilisations financées à compter de la 1 <sup>ère</sup> application du règlement par les ressources collectées auprès du public		<b>1 621</b>	L'utilisation des ressources issues de nos donateurs s'est répartie en 8 351 K€ inscrits au compte de résultat et 2 323 K€ en investissements, hors dotation aux amortissements.
<b>VI - TOTAL DES EMPLOIS FINANCÉS PAR LES RESSOURCES COLLECTÉES AUPRÈS DU PUBLIC</b>		<b>9 053</b>	

#### 50,7 M€ DES EMPLOIS INSCRITS AU COMPTE DE RÉSULTAT (LIGNE I) ONT ÉTÉ DESTINÉS À HAUTEUR DE :

- 91 % aux missions sociales
- 5 % aux frais de recherche de donateurs et partenaires privés
- 4 % aux frais de fonctionnement (part des frais de siège non refacturables aux établissements, autres frais de communication...)

#### 10,7 M€ DES RESSOURCES COLLECTÉES AUPRÈS DU PUBLIC (LIGNES 1 + 2 + 3 + IV DE LA DEUXIÈME COLONNE) ONT ÉTÉ EMPLOYÉES À HAUTEUR DE :

- 66 % aux missions sociales
- 25 % aux frais de recherche de donateurs et partenaires privés
- 9 % aux frais de fonctionnement (part des frais de siège non refacturables aux établissements, autres frais de communication...)

# RESSOURCES

	RESSOURCES COLLECTÉES EN 2015 comme apparaissant au compte de résultat	SUIVI DES RESSOURCES collectées auprès du public (AGP) et utilisées en 2015
Report des ressources collectées auprès du public non affectées et non utilisées en début d'exercice		5 891
<b>1 - RESSOURCES COLLECTÉES AUPRÈS DU PUBLIC</b>	<b>7 475</b>	<b>7 475</b>
<b>Dons et legs collectés</b>	<b>7 475</b>	<b>7 475</b>
Dons manuels non affectés	4 899	4 899
Dons manuels affectés	75	75
Legs et autres libéralités non affectés	2 502	2 502
<b>2 - SUBVENTIONS ET AUTRES CONCOURS PUBLICS</b>	<b>40 085</b>	
<b>3 - AUTRES PRODUITS</b>	<b>2 124</b>	
<b>I - TOTAL DES RESSOURCES DE L'EXERCICE</b> inscrites au compte de résultat	<b>49 685</b>	
<b>II - REPRISE DES PROVISIONS</b>	<b>288</b>	
<b>III - REPORT DES RESSOURCES AFFECTÉES</b> non utilisées des exercices antérieurs	<b>226</b>	
<b>IV - VARIATION DES FONDS DÉDIÉS</b> collectés auprès du public		<b>- 102</b>
<b>V - INSUFFISANCE DES RESSOURCES DE L'EXERCICE</b>	1 252	
<b>TOTAL GÉNÉRAL</b>	<b>51 450</b>	<b>7 373</b>
<b>VI - TOTAL DES EMPLOIS FINANCÉS PAR LES RESSOURCES COLLECTÉES AUPRÈS DU PUBLIC</b>		<b>9 053</b>
<b>VII - SOLDE DES RESSOURCES COLLECTÉES AUPRÈS DU PUBLIC</b> non affectées et non utilisées en fin d'exercice		<b>4 212</b>

Le financement des Conseils départementaux ainsi que les dons et legs constituent les principales ressources de la Fondation.

91,2 % de l'ensemble des ressources de la Fondation sont destinés aux missions sociales.

Au 31/12/2015, on note une diminution des ressources issues de nos donateurs non encore affectées ou non encore utilisées (- 1 679 K€).

## 50,1 M€ DES RESSOURCES (LIGNES I + II + III) SONT CONSTITUÉES À HAUTEUR DE :

- 80 % par les prix de journées alloués par les Conseils départementaux
- 15 % par la générosité de nos donateurs et partenaires privés
- 4 % par d'autres produits principalement financiers
- 1 % par la reprise de provisions et le report de ressources affectées

Les états financiers complets ainsi que le rapport des commissaires aux comptes peuvent être consultés sur : [www.actionenfance.org](http://www.actionenfance.org)



Fondation ACTION ENFANCE  
28, rue de Lisbonne, 75008 Paris  
Tél. : 01 53 89 12 34 – Fax : 01 53 89 12 35  
CCP 17115-61 Y Paris  
[www.actionenfance.org](http://www.actionenfance.org)



# Aider les enfants en danger à devenir des adultes accomplis

Septembre 2016 - Conception-réalisation : **UNY SCITE** Crédits photos : ACTION ENFANCE, X. Renauld, Fotolia, Thinkstock, Gettyimages, GraphicObsession, Istock, Plain picture, D.R.  
Impression : mcgraphics - Dans le souci du respect de l'environnement et dans une démarche de développement durable, ce document a été imprimé par une entreprise Imprim'Vert.



Parce que rien n'est joué d'avance

Pour faire un don : **actionenfance.org**

