

L'ESSENTIEL DE 2012

— NOTRE MISSION

ACTION ENFANCE – Fondation Mouvement pour les Villages d'Enfants – a pour **mission d'accueillir, protéger et éduquer des jeunes en danger**, de l'enfance à la vie adulte.

Elle leur offre **un cadre stable, éducatif et protecteur**, favorisant le maintien des liens fraternels dans le respect de leur histoire familiale, pour **se construire et devenir des adultes autonomes et responsables**, capables de trouver leur place dans la société.



LES ACTIONS DE LA FONDATION EN 2012

2012 a été l'année de la consolidation du Projet de la Fondation, reformulé l'année précédente. Nos Villages d'Enfants et Foyers d'Adolescents se sont appuyés sur les principes d'action ainsi redéfinis, avec un objectif commun : permettre aux enfants et aux jeunes qui nous sont confiés par l'Aide Sociale à l'Enfance, de se construire et de grandir ensemble. C'est animés par cette conviction que nous les accueillons, essentiellement frères et sœurs ensemble, et que nous les accompagnons dans la durée.

Fortes de cette mission réaffirmée, les Villages et Foyers ont poursuivi leur action quotidienne au service des enfants, dans un souci constant d'amélioration de l'accompagnement et de conformité au cadre législatif et réglementaire. Chacun, dans son propre environnement territorial et avec les enfants et jeunes qui lui sont confiés, a contribué à concrétiser l'engagement et les projets de la Fondation.

Afin de faire vivre son projet et d'en faire bénéficiaire davantage d'enfants, la Fondation a ouvert, fin août 2012, à Bréviandes, son 10^e Village d'Enfants, qui accueille 50 enfants du département de l'Aube. Un nouveau rythme de travail conciliant permanence éducative auprès des enfants et vie privée des professionnels y a été initié. Enfin, nous avons répondu à un appel à projets pour la création d'un nouveau Village dans le département de la Vienne.

L'année 2012 a également été marquée pour la Fondation par des changements d'organisation interne et des projets structurants, tant au niveau du siège que des Villages et Foyers. Ces évolutions ont pour but de permettre à la Fondation de poursuivre sur des bases raffermisses son action au service de l'enfance en danger.

Le changement de nom décidé par le Conseil d'administration pour assurer le renforcement de la notoriété de la Fondation et augmenter ses moyens d'action en est un signe. La Fondation

Mouvement pour les Villages d'Enfants se nommera prochainement ACTION ENFANCE, un nom qui réaffirme en termes plus concis ses valeurs et sa mission.

Dans ce contexte, après avoir dirigé la Fondation pendant cinq années et l'avoir accompagnée dans sa mutation, Christian Altmayer a souhaité quitter ses fonctions de directeur général. Phong Alexandre Guillen, notre directeur financier pendant trois ans, a été désigné pour lui succéder, le 11 décembre dernier.

La Fondation a aussi souhaité, en 2012, porter un regard structuré sur son action et se doter d'éléments étayés pour la faire connaître. Deux études fondamentales de recherche-action* ont été initiées et sont l'occasion d'un travail transversal important entre les Villages d'Enfants, le siège et des équipes de sociologues et de chercheurs en sciences de l'éducation.

Dans un autre registre, la Fondation s'est engagée dans une demande d'agrément auprès du Comité de la charte, agrément qu'elle a obtenu début 2013. Le label « Don en Confiance » est garant d'un fonctionnement et d'une gestion transparents et désintéressés.

Enfin, 2012 a été consacrée à l'élaboration du plan pluriannuel d'orientation. Ce dernier propose une vision en profondeur des évolutions envisagées pour la Fondation, qui structure et met en cohérence les orientations stratégiques et le plan financier à cinq ans.

Face aux enjeux de la protection de l'enfance et des nouveaux équilibres financiers, la Fondation se doit d'être structurée et solide pour continuer à assumer sa mission dans le respect de son Projet, et d'envisager une nouvelle phase de développement.

* Enquête « Que sont-ils devenus ? » et étude « Accueil de type familial ».



Jean-Pierre Conquet,
Président



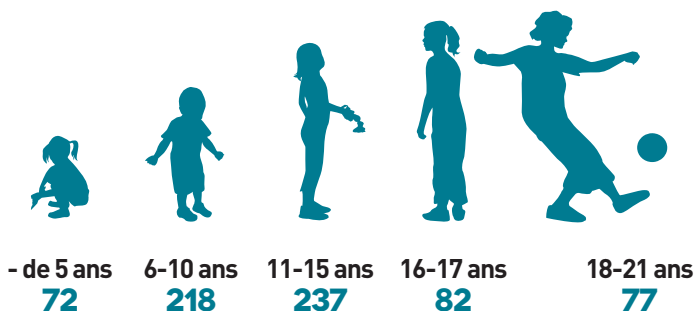
Phong Alexandre Guillen,
Directeur général

LES CHIFFRES CLÉS DE LA FONDATION POUR 2012

CONNAÎTRE LES JEUNES ACCUEILLIS

686 JEUNES (au 31 décembre 2012)

Le taux d'occupation des établissements s'établit à **97 %** en fin d'année et est en très légère hausse par rapport à 2011.



193 FRATRIES

sont accueillies dans les différentes structures de la Fondation. L'accueil des fratries reste le modèle dominant.

On dénombre :

1 FRATRIE de 7	4 FRATRIES de 6
7 FRATRIES de 5	27 FRATRIES de 4
54 FRATRIES de 3	95 FRATRIES de 2

Ainsi que **5 FRATRIES** réparties sur plusieurs établissements.

633 JEUNES scolarisés

Parmi eux, **70 %** sont scolarisés dans la filière ordinaire – de la maternelle au lycée, voire dans l'enseignement supérieur – et **13 %** sont en formation professionnelle.

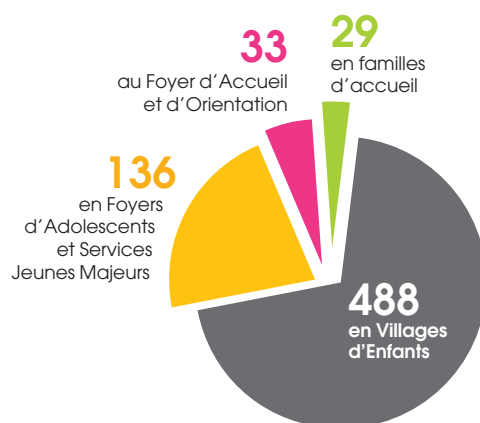
Les **17 %** restants bénéficient d'une scolarité adaptée ou relèvent d'une orientation MDPH (handicap).

DURÉE MOYENNE DE PLACEMENT : 3 ANS

En 2012, la durée moyenne des séjours diminue légèrement. Principales raisons : l'ouverture de Bréviandes (qui fait chuter la moyenne) et l'arrivée à la majorité d'un nombre important de jeunes qui étaient accueillis à la Fondation depuis de nombreuses années.

	SUR LES JEUNES SORTIS	SUR LES JEUNES PRÉSENTS
Villages d'Enfants	4 ans et 6 mois	3 ans et 5 mois
Foyers d'Adolescents	1 an et 5 mois	2 ans et 5 mois
Foyers d'Accueil et d'Orientation	1 an et 1 mois	10 mois
Services de Jeunes Majeurs	3 ans et 10 mois	2 ans et 4 mois

COMMENT SE RÉPARTISSENT-ILS ?



QUI SOMMES-NOUS ?

LES RESSOURCES DE LA FONDATION

645 salariés en CDI (au 31-12-2012), dont **469** éducateurs et psychologues
75 % de femmes, **25 %** d'hommes.
Moyenne d'âge de **39,3** ans.

BUDGET

Budget total : **47,254 millions d'euros**
Générosité du public et soutiens des partenaires : **22 %**
Participation des Conseils généraux : **78 %**

14 ÉTABLISSEMENTS EN FRANCE

10 Villages d'Enfants
3 Foyers d'adolescents et Services Jeunes Majeurs
1 Foyer d'accueil et d'observation

LES COMPTES DE 2012

COMPTE D'EMPLOI DES RESSOURCES (EN MILLIERS D'EUROS)

EMPLOIS

	Totalité des emplois 2012 ⁽¹⁾	Affectation par emploi des ressources collectées auprès du public (AGP)
I - MISSIONS SOCIALES	41 479	3 939
1.1 - Réalisées en France	40 824	3 284
1.2 - Réalisées à l'étranger	655	655
2 - FRAIS DE RECHERCHE DE FONDS	2 369	2369
3 - FRAIS DE FONCTIONNEMENT (hors établissements)	1 224	471
I - TOTAL DES EMPLOIS DE L'EXERCICE	45 072	
II - DOTATIONS AUX PROVISIONS	536	
III - ENGAGEMENTS À RÉALISER SUR RESSOURCES AFFECTÉES	24	
IV - EXCÉDENT DES RESSOURCES DE L'EXERCICE	1 622	
TOTAL GÉNÉRAL	47 254	
V - PARTS DES ACQUISITIONS D'IMMOBILISATIONS BRUTES financées par les ressources collectées auprès du public		5 392
VI - NEUTRALISATION DES DOTATIONS AUX AMORTISSEMENTS		992
VII - TOTAL DES EMPLOIS FINANCÉS PAR LES RESSOURCES collectées auprès du public (1+2+3+V-VI)		11 178

L'accueil et l'accompagnement des enfants dans les meilleures conditions constituent les missions de la Fondation.

La générosité du public a permis la construction du Village de Bréviandes et l'entretien des autres établissements pour offrir un cadre de vie de qualité, à taille humaine.

L'utilisation de la générosité du public s'est répartie entre 6 778 K€ inscrits au compte de résultat et 5 392 K€ d'investissements, hors dotations aux amortissements.

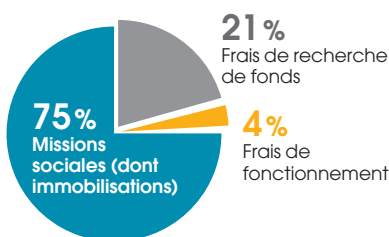
RESSOURCES

	Ressources collectées en 2012 ⁽¹⁾	Suivi des ressources collectées auprès du public (AGP)
REPORT DES RESSOURCES		4 073
1 - RESSOURCES COLLECTÉES AUPRÈS DU PUBLIC	8 697	8 697
2 - AUTRES FONDS PRIVÉS	-	
3 - SUBVENTIONS ET AUTRES CONCOURS PUBLICS	36 716	
4 - AUTRES PRODUITS	1 549	
I - TOTAL DES RESSOURCES DE L'EXERCICE	46 962	
II - REPRISE DES PROVISIONS	166	
III - REPORTS DES RESSOURCES AFFECTÉES NON UTILISÉES	125	
IV - VARIATION DES FONDS DÉDIÉS collectés auprès du public		- 101
V - INSUFFISANCE DES RESSOURCES DE L'EXERCICE	-	
TOTAL GÉNÉRAL	47 254	8 596
VI - TOTAL DES EMPLOIS FINANCÉS PAR LES RESSOURCES COLLECTÉES AUPRÈS DU PUBLIC		11 178
SOLDE DES RESSOURCES COLLECTÉES AUPRÈS DU PUBLIC non affectées et non utilisées en fin d'exercice (Report 2011 + TOTAL GÉNÉRAL collecté - VI)		1 491

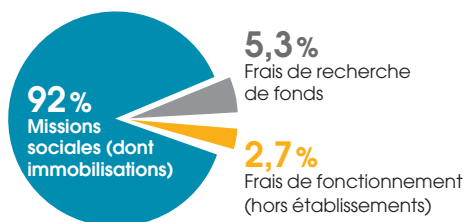
Le financement des Conseils généraux ainsi que les dons et legs constituent les principales ressources de la Fondation.

92 % de l'ensemble des ressources de la Fondation sont destinés aux missions sociales.

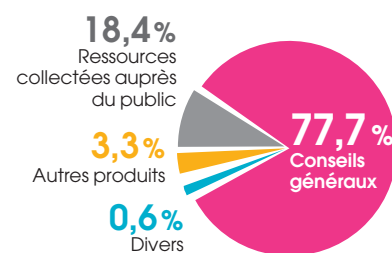
(1) Comme apparaissant au compte de résultat.



RÉPARTITION SYNTHÉTIQUE DE L'AFFECTATION DE L'APPEL À LA GÉNÉROSITÉ DU PUBLIC



RÉPARTITION DES EMPLOIS



RÉPARTITION DES RESSOURCES

BILAN SIMPLIFIÉ AU 31 DÉCEMBRE 2012 (EN MILLIERS D'EUROS)

ACTIF

	2012	2011
	valeur nette	
Frais de 1 ^{er} établissement	171	61
Immobilisations incorporelles	198	-
Immobilisations corporelles	29 868	26 990
Immobilisations financières	2 530	2 613
TOTAL DE L'ACTIF IMMOBILISÉ	32 767	29 665
Créances de fonctionnement	7 862	5 987
Prix de journées à recevoir	7 290	5 725
Autres	571	261
Valeurs mobilières de placement	23 822	27 313
Disponibilités	963	869
Compte de régularisation	81	65
TOTAL DE L'ACTIF CIRCULANT	32 727	34 233
TOTAL DE L'ACTIF	65 494	63 898

PASSIF

	2012	2011
TOTAL DES FONDS PROPRES	54 516	52 943
Provisions	2 166	1 742
Fonds dédiés	101	201
TOTAL PROVISIONS ET FONDS DÉDIÉS	2 267	1 943
Dettes financières	2 220	3 026
Dettes de fonctionnement courant	1 334	1 322
Fournisseurs et charges à payer	1 200	1 205
Créditeurs divers	134	118
Dettes relatives au personnel	5 155	4 652
Organismes sociaux et fiscaux	2 169	1 840
Congés à payer et rémunérations dues	2 986	2 812
Produits constatés d'avance	2	12
TOTAL DES DETTES	8 711	9 012
TOTAL DU PASSIF	65 494	63 898

PERMETTRE L'ENFANCE

Financé grâce à vos dons



Grâce à la générosité du public, ACTION ENFANCE - Fondation MVE dispose de moyens financiers complémentaires aux budgets de fonctionnement accordés par les Conseils généraux.

CONSTRUCTION OU RÉNOVATION DES VILLAGES D'ENFANTS ET FOYERS : 5 392 K€* dont, par exemple :

- Travaux liés à l'ouverture du Village d'Enfants de Bréviandes : **4 072 k€**
- Terrain du Village d'Enfants d'Amboise : **68 k€**
- Remise en état de la grande maison (carrelage, peinture) à Amboise : **47 k€**
- Réfection des peintures de 2 maisons du Village d'Enfants de Villabé : **27 k€**
- Remise en état de 3 maisons (peintures, carrelages, fenêtres) et renouvellement du mobilier de cuisine et de salle de bain au Village d'Enfants de Pocé : **71 k€**

*CER emplois V ; parts des acquisitions d'immobilisations brutes

ACTIONS NÉCESSAIRES À LA QUALITÉ DE L'ACCOMPAGNEMENT DES ENFANTS : 3 284 k€*

- Prix littéraire : **40 k€**
- Permettre des rencontres parents - enfants, à la Châtellenie : **139 k€**

- Frais de personnel éducatif non pris en charge par les Conseils généraux : **881 k€**
- Soutien scolaire et psychologique : **65 k€**
- Vacances et loisirs : **33 k€**
- Amortissements non pris en charge par les Conseils généraux : **266 k€**

*CER emplois 1.1 missions sociales en France

BOURSES ET SOUTIEN AUX JEUNES MAJEURS*

- Bourses : **518 k€** (232 jeunes ont ainsi pu être aidés par la Fondation : 114 renouvellements et 118 nouveaux dossiers)

* CER Emplois 1.1 : missions sociales en France.

ACTIVITÉS À L'ÉTRANGER*

- **Liban : 544 k€** (75 familles soit plus de 200 enfants et, sous forme de bourses, 46 étudiants.)
- **Sénégal : 112 k€** (soutien de 40 familles regroupant 150 enfants et 25 étudiants)

* CER Emplois 1.2 : missions sociales réalisées à l'étranger.

GRÂCE À VOTRE GÉNÉROSITÉ, ACTION ENFANCE - FONDATION MVE A PERMIS À 686 ENFANTS EN FRANCE DE VIVRE LEUR ENFANCE.

Toutes les informations de ce document sont issues du rapport d'activité 2012, disponible sur le site internet d'ACTION ENFANCE - Fondation MVE : www.actionenfance.org. Ce rapport peut également être obtenu sur simple demande écrite.